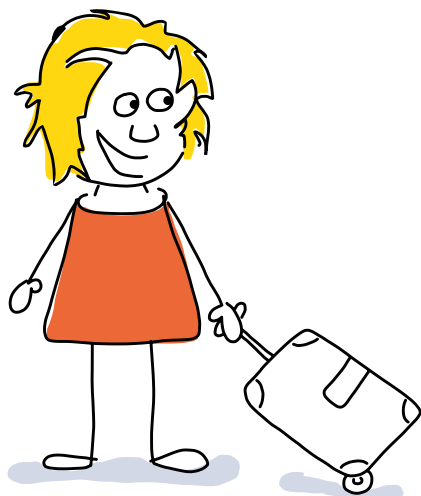


WŁĄCZ SIĘ WE WŁĄCZENIE!

Przewodnik po europejskich
projektach młodzieżowych

włączających osoby
z niepełnosprawnościami

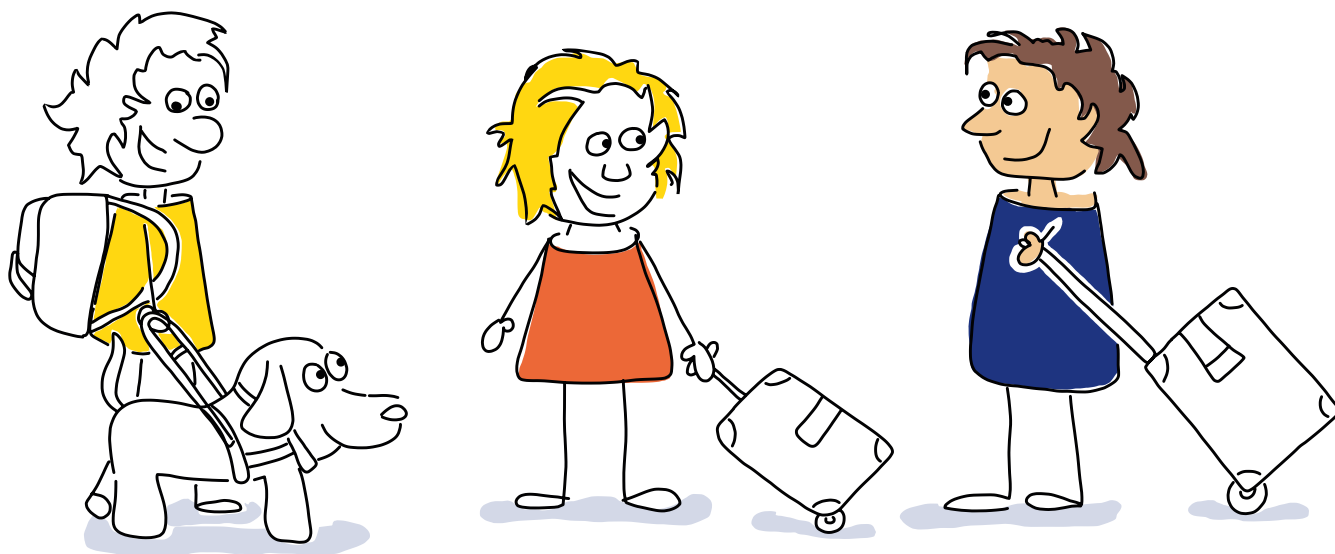




WŁĄCZ SIĘ WE WŁĄCZENIE!

Przewodnik po europejskich
projektach młodzieżowych

włączających osoby
z niepełnosprawnościami



Włącz się we włączenie!

Przewodnik po europejskich projektach młodzieżowych włączających osoby z niepełnosprawnościami

Autor	Elżbieta Kosek
Współpraca	Güler Koca, ekspertka ds. włączenia i praw mniejszości; Karina Chupina, trenerka i ekspertka ds. niepełnosprawności, młodzieży oraz różnorodności i włączenia; Lauri Heikkinen, absolwent Wolontariatu Europejskiego; członkowie Health & Diverse Abilities Strand, Strategic Partnership for Inclusion
Koordinacja	Hanna Schüßler, JUGEND für Europa Tony Geudens, SALTO Inclusion & Diversity Resource Centre
Projekt graficzny	Adrienne Rusch, DIE.PROJEKTOREN – Agentur für Gestaltung und Präsentation
Projekt okładki i ilustracje	manufactur Claudia Esser
Koncepcja publikacji w języku polskim	Anna Pavlovych, Artur Matejkowski, Daria Orzechowska-Słowikowska
Przekład	Anna Podoracka, Poliglota Biuro Tłumaczeń
Redaktor prowadząca	Barbara Jędraszko
Redakcja językowa	Barbara Jędraszko, Tomasz Mrozek
Korekta	Beata Kostrzewska
Skład publikacji w języku polskim	Mariusz Skarbek
Druk	Drukarnia Braci Grodzickich
Wydawca publikacji w języku polskim	Fundacja Rozwoju Systemu Edukacji Narodowa Agencja Programu Erasmus+ i Europejskiego Korpusu Solidarności Al. Jerozolimskie 142a, 02-305 Warszawa  www.frse.org.pl kontakt@frse.org.pl  www.erasmusplus.org.pl

© Fundacja Rozwoju Systemu Edukacji, Warszawa 2023

ISBN 978-83-67587-13-6

Oryginalne wydanie anglojęzyczne zostało opublikowane w listopadzie 2021 roku przez Strategic Partnership for Inclusion, www.salto-youth/spinclusion, jako *Engage in Inclusion! Guide on disability-inclusive European Youth projects*. Publikacja ukazała się dzięki wsparciu finansowemu Komisji Europejskiej w ramach programu Erasmus+. Publikacja nie odzwierciedla poglądów Komisji Europejskiej ani organizacji, które miały wkład w jej powstanie.

Publikacja bezpłatna

Cytowanie: Kosek, E. (2023). *Włącz się we włączenie! Przewodnik po europejskich projektach młodzieżowych włączających osoby z niepełnosprawnościami*. Warszawa: Wydawnictwo FRSE.

Czasopisma i portale Wydawnictwa FRSE:



Więcej publikacji Wydawnictwa FRSE: www.czytelnia.frse.org.pl



Wprowadzenie

Każdy z nas codziennie spotyka ludzi o mniejszych szansach lub będących w mniejszości – ze względu na płeć, pochodzenie etniczne, przynależność religijną bądź wyznaniową, tożsamość seksualną, status społeczny. Można nawet pokusić się o stwierdzenie, że każdy z nas – ze względu na sytuację osobistą – jest pod jakimś względem wykluczony. Jest tak, ponieważ jesteśmy różni, ale dzisiaj różnorodność nie oznacza już niechcianej „inności”. Stykając się z „innym”, podejmujemy starania, by nie dać mu odczuć, że nie wpisuje się w przyjęty kanon i że przez to jest na marginesie głównego nurtu lub wręcz poza nim. Dążymy do tego, by niwelować jego dyskomfort wynikający z przynależności do różnorako definiowanej „inności”.

„Inkluzja”, „włączenie”, „równość”, „akceptacja” to słowa coraz częściej pojawiające się w naszym życiu. Dzięki postawie i zachowaniom pełnym otwartości na odmienność w każdej sferze naszego społecznego funkcjonowania można mówić o budowaniu świata opartego na równych zasadach i równym traktowaniu każdej osoby.

Oddając w wasze ręce przewodnik *Włącz się we włączenie!*, mamy nadzieję, że ułatwi on wam przygotowywanie i prowadzenie międzynarodowych projektów w ramach programów Erasmus+ Młodzież i Europejski Korpus Solidarności. Chcielibyśmy, aby publikacja ta była dla was wsparciem

w codziennej pracy z młodzieżą oraz stała się swoistym drogowskazem w kreowaniu włączającej rzeczywistości dla młodzieży z niepełnosprawnościami lub innymi dysfunkcjami powodującymi jej społeczne wykluczenie. Znajdziecie tu praktyczne wskazówki, jak opracowywać i prowadzić działania sprzyjające włączeniu społecznemu oraz przykłady wyzwań wiążących się z tym zagadnieniem, z uwzględnieniem sposobów ich przewycięzania.

Mamy świadomość, że *Przewodnik* nie wyczerpuje tematu włączenia oraz że nie zawiera odpowiedzi na wszystkie pytania, które mogą pojawić się podczas tworzenia bardziej inkluzywnego świata. Niech jednak stanowi punkt wyjścia do podjęcia próby przygotowania przedsięwzięć młodzieżowych uczących różnorodności i włączania – bo czy jutra nie należy budować już dzisiaj?

Zespół Erasmus+ Młodzież i DiscoverEU
Fundacja Rozwoju Systemu Edukacji

Strategic Partnership for Inclusion

Partnerstwo Strategiczne na rzecz Włączenia

Niniejszy przewodnik po europejskich młodzieżowych projektach włączających osoby z niepełnosprawnościami został opracowany na zlecenie Health & Diverse Abilities Strand [Zespołu ds. Zdrowia i Niepełnosprawności] wchodzącego w skład Strategic Partnership for Inclusion [Partnerstwa Strategicznego na rzecz Włączenia]¹.

Jest ono wieloletnim projektem współpracy 17 Narodowych Agencji (NA) Programów Erasmus+ i Europejski Korpus Solidarności realizowanym pod przewodnictwem SALTO Inclusion & Diversity Resource Centre [SALTO Centrum na rzecz Włączenia i Różnorodności]². Jego nadrzędnym celem jest zachęcanie młodych ludzi z mniejszymi szansami do udziału w programach Erasmus+ Młodzież oraz Europejski Korpus Solidarności. Aby go osiągnąć, Partnerstwo:

- nawiązuje kontakty z organizacjami działającymi w odpowiednich obszarach, aby angażować większą liczbę podmiotów;
- opracowuje i zapewnia szkolenia oraz możliwość nawiązywania kontaktów przez organizacje aktywne w stosownych dziedzinach, a także wspiera tworzenie partnerstw ponadnarodowych;
- ułatwia bardziej skuteczny transfer wiedzy i wymianę dobrych praktyk w celu podnoszenia jakości włączających projektów młodzieżowych w ramach programów Erasmus+ Młodzież i Europejski Korpus Solidarności;
- podnosi świadomość na temat potencjału i potrzeb grup docelowych tych inicjatyw;
- promuje Erasmus+ Młodzież i Europejski Korpus Solidarności jako narzędzia służące włączeniu (*inclusion*) i budowaniu potencjału (*capacity building*).

¹ Zob. NA Strategic Partnership for Inclusion, bit.ly/3RL0LhT.

² Zob. About SALTO Inclusion: This is Us, bit.ly/45m9cDw.



SPIS TREŚCI

Wstęp	8
Włączenie i różnorodność w programach Erasmus+ i Europejski Korpus Solidarności . . .	8
Co znajduje się w tej publikacji?	8
<hr/>	
Czym jest włączenie	10
Włączenie społeczne	10
Włączenie osób z niepełnosprawnościami	10
Niepełnosprawność	11
Włączenie – prawo człowieka	12
Grupy docelowe młodzieżowych projektów włączających	12
<hr/>	
Lista kontrolna włączenia osób z niepełnosprawnościami	14
<hr/>	
Planowanie i przygotowywanie włączających projektów młodzieżowych	17
Określenie grup potencjalnych uczestników	17
Bariery w uczestnictwie	18
Zaangażowanie młodych ludzi	20
Kim są wasi partnerzy?	20
A co z waszym zespołem?	21
Przygotowanie projektu	24
<hr/>	
Nawiązywanie kontaktu z młodymi osobami z niepełnosprawnościami i schorzeniami	25
Dostosujcie materiały informacyjne	26
Zaplanujcie przejrzysty proces aplikowania i rekrutacji	27
<hr/>	
Przygotowanie młodych ludzi i ocena ich potrzeb	28
Niech przygotowania będą dobrą zabawą	28
Co powinniście wiedzieć na temat oceny potrzeb	30
<hr/>	
Planowanie logistyki	32
Organizacja podróży	32
Dostępne miejsce realizacji projektu	34
Przestrzeń dla wolontariuszy	35
Dostępne zakwaterowanie	36
Dostępne sale seminaryjne i strefy rekreacyjne	37
Wyżywienie	38
I jeszcze...	39
<hr/>	

Tworzenie włączającego środowiska do nauki	41
Zacznijcie od zespołu	41
Stwórzcie przyjazne otoczenie	42
Zwróćcie uwagę na środowisko psychologiczne	43
Wdrożenie systemów wsparcia	44
Dynamika grupy	46
Interakcja z osobami z niepełnosprawnościami i ze schorzeniami	46
<hr/>	
Język i komunikacja we włączających projektach młodzieżowych	48
<hr/>	
Włączające projektowanie procesu uczenia się	51
Opracowywanie włączających projektów młodzieżowych	51
Metody do wykorzystania we włączających projektach młodzieżowych	55
Końcowa faza projektu włączającego	56
<hr/>	
Zarządzanie ryzykiem	59
Opracowanie planu oceny ryzyka	59
Ocena ryzyka – młodzież (uczestnicy)	59
Ocena ryzyka – zespół projektowy	61
<hr/>	
Działania po zakończeniu projektu	63
Rozpowszechniajcie informacje!	64
Powrót do domu	65
<hr/>	
Wsparcie finansowe na rzecz włączenia społecznego w programach Erasmus+ i Europejski Korpus Solidarności	67
Wsparcie finansowe na rzecz włączenia społecznego	68
Przykłady możliwości realizacji projektu: różne formaty dla różnych projektów	69
<hr/>	
Bibliografia	72
<hr/>	
O Autorce	74
<hr/>	

Włączenie i różnorodność w programach Erasmus+ i Europejski Korpus Solidarności

Włączenie było już jednym z priorytetów programów młodzieżowych Unii Europejskiej w ich poprzedniej perspektywie finansowej. Erasmus+ (E+) i Europejski Korpus Solidarności (EKS) na lata 2021–2027 kładą jeszcze większy nacisk na to zagadnienie. Specjalne wsparcie finansowe przeznaczone na włączenie, nowe formaty działań, uproszczenie procesów składania wniosków, a także szkolenia i możliwość nawiązywania kontaktów przez organizacje i pracowników młodzieżowych przyczyniają się do zwiększenia dostępności tych programów dla inicjatyw oddolnych, a także dla znacznej liczby tych młodych ludzi, którzy napotykają na więcej przeszkód niż ich rówieśnicy w tym, by uczestniczyć w projektach międzynarodowych.

👉 **Inclusion and Diversity Strategy 2021–2027** [Strategia na rzecz włączenia i różnorodności w programach Erasmus+ i Europejski Korpus Solidarności na lata 2021–2027] (zob. SALTO–YOUTH 2021) ma na celu wzmacnianie wymiaru włączenia i różnorodności w nowej perspektywie tych programów (2021–2027). Podkreślono w niej, że europejska praca z młodzieżą powinna promować różnorodność i zapewniać wszystkim równe szanse w dostępie do międzynarodowych projektów młodzieżowych oraz w uczestnictwie w tych przedsięwzięciach przez usuwanie barier to uniemożliwiających. Zgodnie z założeniami programów E+ i EKS działania

ukierunkowane na włączenie powinny być adresowane do wszystkich młodych osób. Aby było to możliwe, należy położyć szczególny nacisk na docieranie do młodych ludzi z mniejszymi szansami.

Co znajduje się w tej publikacji?

Przewodnik jest narzędziem dla organizacji i osób pracujących z młodzieżą, które prowadzą projekty europejskie, ale mają niewielkie doświadczenie w planowaniu młodzieżowych inicjatyw włączających osoby z niepełnosprawnościami, lub które jeszcze nie podejmowały takich przedsięwzięć. Omówiono w nim kluczowe aspekty włączających projektów młodzieżowych oraz przedstawiono przykłady wyzwań wiążących się z tym zagadnieniem, z uwzględnieniem sposobów ich przewycięzania. Celem publikacji jest zatem udzielenie wsparcia pracownikom młodzieżowym we wzmacnianiu umiejętności prowadzenia pracy z młodzieżą z niepełnosprawnościami i innymi schorzeniami oraz zapewnienie im niezbędnej wiedzy w tym zakresie.

Czytelnicy znajdą w *Przewodniku* zwięźle sformułowane wskazówki praktyczne, jak opracowywać i prowadzić krótkoterminowe działania sprzyjające włączeniu społecznemu w ramach programów E+ Młdzież i EKS, a także przykłady działań następczych. Nacisk położono tu na **wymianę młodzieży i inicjatywy związane z udziałem młodych ludzi w programie E+ Młdzież oraz w grupach wolontariuszy w ramach EKS**. Oczywiście wszystkie proponowane działania można modyfikować i sto-



sować podczas realizacji krótko- lub długoterminowych projektów wolontariatu lub innych włączających przedsięwzięć młodzieżowych.

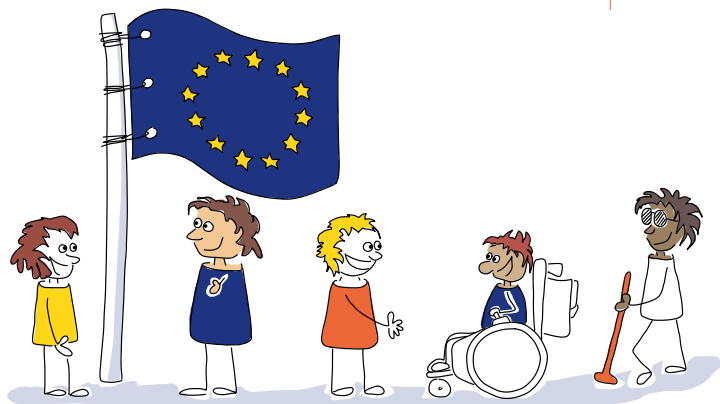
Nie ulega wątpliwości, że inicjatywy na rzecz młodzieży, czy to na poziomie regionalnym, krajowym czy międzynarodowym, powinny być dostępne dla wszystkich i nie powinny nikogo wykluczać. **Uwzględnienie włączenia w głównym nurcie polityki Unii Europejskiej jako oczywistego aspektu europejskiej pracy z młodzieżą jest niezbędne dla nas wszystkich i stanowi silny argument za zaangażowaniem się w ten proces.**

Zrozumiałe jest, że wdrażanie działań włączających może początkowo wydawać się dużym wyzwaniem, ale należy pamiętać, że włączenie przynosi młodzieży oraz organizacjom i osobom z nią pracującym ogromne korzyści. Uwzględnienie bardziej zróżnicowanych perspektyw pozwoli na lepsze zrozumienie potrzeb i zainteresowań młodzieży oraz na ich zgłębienie. Działania projektowe można odpowiednio dostosowywać, co sprzyja podnoszeniu jakości przedsięwzięć młodzieżowych i sprawia, że będą one bardziej zróżnicowane i dostępne. Dzięki temu rezultaty

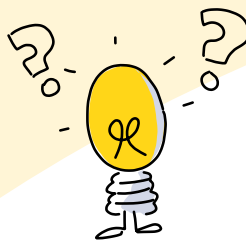
projektów będą miały jeszcze większy wpływ na pozytywną przemianę społeczeństwa europejskiego.

Przewodnik zachęca do refleksji nad włączaniem osób z niepełnosprawnościami do projektów młodzieżowych oraz pokazuje, że można i warto to robić. **Nawet niewielkie, ale zamierzone zmiany w podejściu i działaniach mogą sprawić, że inicjatywy te będą dostępne dla nowych grup docelowych.** Zagadnienia poruszone w tej publikacji odnoszą się do wielu sytuacji, procesów i perspektyw istotnych w uiekrunkowanej na włączenie międzynarodowej pracy z młodzieżą. Nie wszystkie przedstawione tu przykłady będą jednak mieć zastosowanie w każdym projekcie.

Przewodnik po europejskich projektach młodzieżowych włączających osoby z niepełnosprawnościami należy traktować jako źródło inspiracji i motywacji do podjęcia kroków na drodze do wrażliwych na różnorodność i włączających przedsięwzięć młodzieżowych. Mogą być one satysfakcjonującym doświadczeniem dla wszystkich!



Czym jest włączenie



Jedno jest pewne: włączenie dotyczy każdego z nas. Wszyscy jesteśmy odpowiedzialni za budowanie bardziej zróżnicowanego, włączającego i sprawiedliwego świata, w którym nikt nie jest pomijany. Wszyscy też korzystamy na usuwaniu ograniczeń społecznych. Na przykład używanie prostego języka sprawia, że informacje stają się dostępne dla większego grona osób. Gotowość społeczeństwa do zmiany postaw i sposobu myślenia ma fundamentalne znaczenie dla koncepcji włączenia. Realizacja działań włączających wymaga jednak poznania znaczenia tego terminu i jego podbudowy filozoficznej.

Włączenie społeczne

Włączenie społeczne (social inclusion) oznacza **zapewnianie wszystkim osobom możliwości uczestniczenia w społeczeństwie** przez zwiększanie ich szans, w tym przez gwarantowanie im równego dostępu do zasobów i głosu oraz poszanowanie ich innych praw. Podejście włączające wymaga dystrybucji możliwości i zasobów w sposób ograniczający marginalizację i inne niekorzystne okoliczności. Oznacza to, że struktury, instytucje i środki, np. systemy edukacji, powinny uwzględniać różnorodność tożsamości i sytuacji życiowej.

W środowisku włączającym nie ma już struktur uważanych za „normalne” i nikt nie musi się zmieniać, aby „się dopasować”. **Zamiast tego są one stale i proaktywnie dostosowywane** (przez wszystkie zaangażowane podmioty!) **do potrzeb**

i wymagań każdej osoby, tak aby wszyscy, wykorzystując swoje możliwości indywidualne, mogli uczestniczyć w społeczeństwie. Włączenie społeczne oznacza **zmianę podejścia na takie, w którym różnorodność uznawana jest za „normę”**, a istniejące różnice, choć mogą być wyzwaniem, traktowane są jako dopełnienie, źródło możliwości i uczenia się we wszystkich obszarach życia społecznego.

W europejskiej pracy z młodzieżą i edukacji pozaformalnej włączenie jest rozumiane jako praktyka, która zapewnia osobom z mniejszymi możliwościami niż ich rówieśnicy jednakowy dostęp do oferowanych struktur i programów. W związku z tym europejskie przedsięwzięcia młodzieżowe powinny być projektowane z zastosowaniem podejścia włączającego oraz uwzględniającego różnorodność.

Włączenie osób z niepełnosprawnościami

Mimo że w niektórych krajach włączenie jest często kojarzone z osobami z niepełnosprawnościami, koncepcja ta nie ogranicza się tylko do nich. Poza tym należy pamiętać, że osoby z niepełnosprawnościami nie są grupą jednorodną oraz że mają zróżnicowaną tożsamość ze względu na płeć, pochodzenie społeczne, etniczne itp. Ponadto są wśród nich grupy niedostatecznie reprezentowane, np. osoby z niepełnosprawnością intelektualną i psychospołeczną lub z niepełnosprawnościami sprzężonymi.

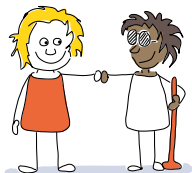


Włączenie osób z niepełnosprawnościami polega na zapewnieniu im takich samych możliwości uczestnictwa, jakie są dostępne dla ludzi pełnosprawnych. Wiąże się to również z realizacją odpowiednich polityk i praktyk mających na celu wspieranie takich osób.

Kluczem do większego włączenia w projektach młodzieżowych jest **zmiana postaw i działanie**. Ponadto należy **zidentyfikować, a następnie wyeliminować bariery w dostępie** za pomocą określonych środków, sprzętu i usług.

We wszystkich obszarach powinniśmy dążyć do dostosowania się do różnorodnych potrzeb osób pochodzących z różnych środowisk, zamiast oczekiwać, że to jednostki dopasują się do istniejących ram. Dotyczy to również pracy z młodzieżą i struktur projektowych. Dlatego aktywne zaangażowanie, komunikacja i wymiana perspektyw z osobami niepełnosprawnymi oraz z ich organizacjami przedstawicielskimi na temat wszystkich realizowanych działań mają kluczowe znaczenie.

Ważne też, by pamiętać, że **włączenie działa w obie strony**. Podczas gdy większość społeczeństw musi się jeszcze wiele nauczyć na temat tego, jak szerzej je stosować, to niedostatecznie reprezentowane grupy muszą być proaktywne i zaangażowane w dialog, aby mogły zostać wysłuchane i w pełni uczestniczyć w społeczeństwie. Wspólne



uczenie się i doświadczanie może zatem zmienić perspektywę, wywołać ważne zmiany, w tym zwiększyć zaangażowanie we włączenie.

Niepełnosprawność

Chociaż istnieje tendencja, by myśleć o osobach z niepełnosprawnościami jako odrębnej grupie ludzi ze „specjalnymi potrzebami”, to niepełnosprawność jest elementem naszej różnorodności i jest tak samo powszechna jak inne aspekty tożsamości. Wszystkie one wiążą się z indywidualnymi cechami i potrzebami.

Termin „specjalne potrzeby” nie powinien być już używany w odniesieniu do niepełnosprawności. W Konwencji o prawach osób niepełnosprawnych nie mówi się o „specjalnych potrzebach”. „Specjalne potrzeby” uwypuklają ableizm³, segregację i hierarchię. W społeczeństwie włączającym potrzeby osób z niepełnosprawnościami nie powinny być traktowane jako „specjalne”. Lepiej mówić o „potrzebach w zakresie dostępności”.

Karina Chupina,
trenerka i konsultantka,
ekspertka ds. niepełnosprawności,
młodzieży,
różnorodności i włączenia



3 Ableizm – dyskryminacja osób z niepełnosprawnościami.



Aby spojrzeć na niepełnosprawność z perspektywy praw człowieka, konieczne jest rozróżnienie między upośledzeniem a niepełnosprawnością. Upośledzenie to stała lub długotrwała dysfunkcja umysłowa, intelektualna, fizyczna lub sensoryczna. Niepełnosprawność natomiast „wynika z interakcji między osobami z dysfunkcjami a barierami wynikającymi z postaw ludzkich i środowiskowych, które utrudniają tym osobom pełny i skuteczny udział w życiu społeczeństwa na zasadzie równości z innymi” (ONZ 2006, Preambuła (e)).

Innymi słowy, **osoby z dysfunkcjami nie mogą działać w pełni sprawnie z powodu barier, które napotykają**, a środowisko, które stworzymy, może wpływać na poziom ich niepełnosprawności. Postęp w zakresie włączenia takich grup można więc osiągnąć dzięki eliminacji ograniczeń, promowaniu pozytywnych postaw, wspieraniu pełnego uczestnictwa i niedyskryminacji (Chupina 2012a).

Włączenie – prawo człowieka

Włączenie jest prawem człowieka. *Konwencja ONZ o prawach osób niepełnosprawnych* uznaje prawo do równości w edukacji i do uczestnictwa osób niepełnosprawnych. Oznacza to, że młodzi ludzie z niepełnosprawnościami mają prawo do udziału w międzynarodowych projektach młodzieżowych. Osoby niepełnosprawne są uważane za najliczniejszą mniejszość na świecie. Według ruchu  **#WeThe15** liczy ona 1,2 miliarda – to 15% globalnej populacji ( bit.ly/3QBpVIn).

Wśród nich jest ok. 200 milionów osób młodych z niepełnosprawnościami (Chupina 2012b). Mając w pamięci tę liczbę, można postawić pytanie: **ile młodych osób z niepełnosprawnościami uczestniczy w waszym projekcie młodzieżowym?**

Grupy docelowe młodzieżowych projektów włączających

Projekty sprzyjające włączeniu w ramach programów E+ Młodzież i EKS mają wiele formatów i mogą angażować różne grupy docelowe. Wszystkie zapewniają młodym ludziom możliwość nowych doświadczeń, jak poznawanie rówieśników z innych krajów oraz zdobywanie nowych kompetencji społecznych, w tym międzykulturowych. Ponadto gwarantują świeżą perspektywę oraz inspirację i motywację do większej aktywności w życiu.

W *Przewodniku* skupiamy się przede wszystkim na kwestii zaangażowania **młodych ludzi z niepełnosprawnościami i przewlekłymi schorzeniami**. Promujemy też **projekty z udziałem grup o różnym stopniu (niepełno)sprawności, stanowiące prawdziwie włączające działania**. Przedsięwzięcia uwzględniające te grupy to inicjatywy skierowane do młodych ludzi pochodzących z różnych środowisk, o różnym poziomie umiejętności i z różnymi niepełnosprawnościami. W ramach włączającego podejścia obejmującego te grupy uznaje się, że wszyscy młodzi ludzie mają różne potrzeby i że w pewnym momencie wszyscy mogą wymagać indywidualnego wsparcia, aby być w pełni aktywni społecznie.



Projekty młodzieżowe z udziałem grup o różnym stopniu (niepełno)sprawności zapewniają ich uczestnikom wiele korzyści, w tym:

- pozytywne doświadczenia związane ze wspólną pracą, zabawą i zwyczajnym przebywaniem w swoim towarzystwie;
- wsparcie w przełamywaniu barier i w podejmowaniu wyzwań;
- możliwość interakcji młodych osób z niepełnosprawnościami i pełnosprawnych w bezpiecznym środowisku oraz szansę na budowanie pozytywnych i pełnych szacunku relacji;
- wzmacnianie poczucia przynależności do szerszej społeczności oraz rozwijanie poczucia obywatelstwa;

- sposobność do aktywnego udziału we wszystkich działaniach w ramach programu oraz zdobywania wiary we własne umiejętności i przeświadczenia, że ich głos się liczy;
- możliwość dyskusji i wymiany poglądów na istotne dla nich tematy;
- okazję do doskonalenia różnych kompetencji, jak komunikacja, praca zespołowa, kreatywność;
- warunki do spojrzenia na różne sytuacje społeczne z nowej perspektywy i do głębszego ich rozumienia, tak by motywować (niepełno)sprawnych do angażowania się w działalność rzeczniczą (➤ bit.ly/49gFaEe, s. 29).

W publikacji ➤ bit.ly/3EFkvMo można znaleźć więcej informacji na temat korzyści wynikających z projektów włączających i przeszkód w ich realizacji w odniesieniu do młodzieży, organizacji partnerskich i społeczności. O powodach, dla których młodzi ludzie powinni być wolontariuszami, przeczytasz na stronie ➤ bit.ly/3r58pJj.





Lista kontrolna włączenia osób z niepełnosprawnościami



Niniejsza lista kontrolna zawiera zestawienie zagadnień omówionych w *Przewodniku*, a ich kolejność jest zgodna z treścią tej publikacji. Podczas planowania włączającego projektu młodzieżowego warto korzystać

z listy, aby mieć pewność, że uwzględni on wszystkie ważne aspekty włączenia. Trzeba jednak pamiętać, że nie każdy z nich będzie miał zastosowanie w danym projekcie.

Czym jest włączenie	Tak	Nie	Strona
Rozumiemy koncepcję i korzyści płynące z projektów włączających (osoby z niepełnosprawnościami) i uwzględniających różnorodność w europejskich programach dla młodzieży.			➔ 10
Planowanie i przygotowywanie włączających projektów młodzieżowych	Tak	Nie	Strona
Zastanowiliśmy się, kogo brakuje w naszych projektach i określiliśmy ich potencjalnych uczestników.			➔ 17
Zidentyfikowaliśmy bariery w uczestnictwie w naszych projektach młodzieżowych.			➔ 18
Opracowaliśmy pomysły na to, jak ograniczyć bariery w uczestnictwie.			➔ 19
Zaangażowaliśmy młode osoby z niepełnosprawnościami w projektowanie i opracowanie projektu, aby mogły się z nim identyfikować i wykonywać obowiązki podczas jego realizacji.			➔ 20
Rozumiemy potencjalne potrzeby i oczekiwania młodych ludzi w odniesieniu do naszych projektów.			➔ 30
Zalecane Zaangażowaliśmy środowisko młodych ludzi (rodzinę, społeczność), a także organizacje zrzeszające młode osoby z niepełnosprawnościami lub z nimi pracujące (stowarzyszenia je reprezentujące itp.), aby zidentyfikować potrzeby tych osób i zachęcić je do uczestnictwa w projekcie.			➔ 25
Nawiązaliśmy międzynarodowe partnerstwa międzysektorowe, które mają dostęp do różnych grup docelowych w poszczególnych krajach.			➔ 20
Zaangażowani partnerzy uzgodnili podstawy współpracy w ramach naszego włączającego projektu młodzieżowego.			➔ 20
Złożyliśmy wniosek o finansowanie włączenia dostępny w ramach programów E+ Młodzież lub EKS w celu pokrycia wydatków na potrzeby uczestników projektu (kwoty ryczałtowe na włączenie i finansowanie rzeczywistych kosztów, wizyta przygotowawcza).			➔ 67
Zalecane Zorganizowaliśmy spotkanie przygotowawcze z udziałem partnerów i młodych osób z niepełnosprawnościami.			➔ 24
Nasz zespół jest w stanie sprostać wyzwaniu, jakim jest realizacja projektów włączających, a my zapewniliśmy jego członkom i innym osobom zaangażowanym w projekt wskazówki i dodatkowe możliwości szkolenia.			➔ 21



Nawiązywanie kontaktów z młodymi osobami z niepełnosprawnościami i schorzeniami	Tak	Nie	Strona
Nasze materiały informacyjne są dostępne i atrakcyjne dla młodych osób z niepełnosprawnościami.			➔ 26
Proces składania wniosków został zaprojektowany w przystępny sposób.			➔ 27
Proces składania wniosków wspiera ocenę potrzeb młodych ludzi w ramach włączającego projektu młodzieżowego.			➔ 27
Proces rekrutacji został zorganizowany w przejrzysty i elastyczny sposób.			➔ 27
Przygotowanie młodych ludzi i ocena ich potrzeb	Tak	Nie	Strona
Przygotowaliśmy i przeprowadziliśmy działania przygotowawcze dla młodych ludzi zgodnie z ich potrzebami.			➔ 28
Młodzi ludzie wiedzą, kim są ważne osoby kontaktowe i jak mogą się z nimi skontaktować.			➔ 28
Planowanie logistyki	Tak	Nie	Strona
Rozważyliśmy różne opcje podróży i wybraliśmy te najlepsze dla danej osoby lub grupy uczestników.			➔ 32
Obiekt spełnia potrzeby uczestników w zakresie dostępności.			➔ 34
Sprawdziliśmy i przygotowaliśmy obiekty (w tym obszary rekreacyjne) pod kątem dostępności i wprowadziliśmy niezbędne udogodnienia.			➔ 37
Zapewniliśmy, że potrzeby i preferencje uczestników dotyczące diety zostały uwzględnione.			➔ 38
Zakwaterowanie i łazienki spełniają potrzeby młodych ludzi w zakresie dostępności.			➔ 36
W razie potrzeby dostępny jest odpowiedni transport między miejscem zakwaterowania i realizacji projektu, a na transfery przewidziano wystarczająco dużo czasu.			➔ 32
Dostępne są przejrzyste informacje na temat praktycznych aspektów, które młodzi ludzie muszą wziąć pod uwagę podczas podróży i trwania projektu.			➔ 39
Tworzenie włączającego środowiska do nauki	Tak	Nie	Strona
Przygotowaliśmy środowisko fizyczne zgodnie z potrzebami młodych ludzi, aby każdy czuł się mile widziany i zachęcony do uczestnictwa.			➔ 42
Wzięliśmy pod uwagę wszystkie ważne aspekty i elementy w tworzeniu przyjaznego, doceniającego i bezpiecznego środowiska psychologicznego.			➔ 43
Wzięliśmy pod uwagę potrzeby, oczekiwania i ograniczenia młodych ludzi oraz odpowiednio zaaranżowaliśmy otoczenie.			➔ 44
Zbadaliśmy postawy i zachowania dotyczące włączania osób z niepełnosprawnościami, a także sposoby zapobiegania dyskryminacji i wykluczającym zachowaniom.			➔ 46
Język i komunikacja we włączających projektach młodzieżowych	Tak	Nie	Strona
Zapewniliśmy systemy wsparcia (np. tłumaczy) w odniesieniu do potrzeb młodych ludzi.			➔ 48
Zaplanowaliśmy działania mające na celu zachęcenie uczestników do komunikacji włączającej.			➔ 49
Przygotowaliśmy przystępne materiały robocze i informacje pisemne.			➔ 48



Włączające projektowanie procesu uczenia się	Tak	Nie	Strona
Program i wszystkie działania są starannie zaplanowane z uwzględnieniem potrzeb i oczekiwań grupy docelowej (np. wolniejsze tempo, więcej czasu na odpoczynek itp.).			➔ 51
Wszystkie działania są planowane zgodnie z zasadami edukacji pozaformalnej i włączającej.			➔ 51
Metody, podejścia i działania są zaprojektowane i dostosowane tak, aby były dostępne dla wszystkich młodych ludzi.			➔ 55
Zarządzanie ryzykiem	Tak	Nie	Strona
Plan oceny ryzyka został opracowany wspólnie z partnerami, zespołem i młodymi ludźmi, a wszystkie odpowiednie osoby zostały poinformowane o ich obowiązkach i procedurach bezpieczeństwa.			➔ 59
Znamy procedury bezpieczeństwa i ustalenia dotyczące miejsca realizacji projektu.			➔ 61
Przygotowaliśmy listę kontaktów w nagłych wypadkach i udostępniliśmy ją odpowiednim osobom.			➔ 61
Młodzi ludzie wiedzą, z kim się skontaktować w nagłych wypadkach lub sytuacjach kryzysowych.			➔ 59
Zaplanowaliśmy regularne spotkania zespołu projektowego poświęcone ewaluacji i refleksji w celu zidentyfikowania trudnych sytuacji i omówienia możliwych rozwiązań.			➔ 61
Działania po zakończeniu projektu	Tak	Nie	Strona
Zaplanowaliśmy szeroko zakrojony proces ewaluacji z udziałem wszystkich zainteresowanych stron, aby udokumentować doświadczenia i obserwacje z projektu w celu długoterminowego rozwoju jakości i budowania potencjału.			➔ 63
Zalecane Opracowaliśmy strategię upowszechniania, aby podzielić się wynikami projektu i wprowadzić włączenie i różnorodność do głównego nurtu polityki Unii Europejskiej.			➔ 64
Zapewniliśmy struktury wspierające i prowadzące młodych ludzi po zakończeniu projektu młodzieżowego.			➔ 65
Wszyscy partnerzy upewnili się, że młodzi ludzie wiedzą, z kim mogą się skontaktować, gdy będą potrzebować wsparcia lub wskazówek w zakresie wykorzystania ich doświadczeń po zakończeniu projektu.			➔ 65





Planowanie i przygotowywanie włączających projektów młodzieżowych

Zanim zaczniemy: należy pamiętać, że **włączenie jest procesem**, a nie statyczną sytuacją. Niezależnie od tego, czy chodzi o wymianę młodzieży, czy o wolontariat, **włączenie jest wyborem, którego dokonuje się na każdym etapie projektu** (Chupina, Totter, Nikolic 2020, s. 15). Wymaga ono głównie dobrej woli, ale także elastyczności i ciągłej refleksji oraz stałego dostosowywania ram i treści programu. Nie trzeba jednak robić tego wszystkiego naraz. Nawet niewielkie zmiany w projekcie, takie jak większa liczba przerw lub wizualizacja treści pisanych, mogą mieć duży wpływ na dostępność i skutkować włączającym charakterem przedsięwzięcia.



Określenie grup potencjalnych uczestników

Realizowanie włączających i wrażliwych na różnorodność projektów wymaga starannego planowania i przygotowania. Jednym z ważniejszych pierwszych kroków jest określenie nowych grup docelowych i nawiązanie z nimi kontaktu. Jest **to ciągły proces** we włączającej i wrażliwej na różnorodność pracy z młodzieżą. Chodzi o zauważenie i rozpoznanie, kogo brakuje lub kto nie jest brany pod uwagę i dlaczego. W tym kontekście warto pamiętać,

że **ok. 70% niepełnosprawności jest niewidocznych** (bit.ly/3QCcP48), począwszy od choroby afektywnej dwubiegunowej czy innych schorzeń i zaburzeń psychicznych, przez przewlekły ból aż po cukrzycę. Sprawia to, że łatwiej je przeoczyć.



REFLEKSJA

Przyjrzyjcie się bliżej społecznościom i organizacjom wokół was. Porozmawiajcie z tymi, które są aktywne w obszarze włączenia lub pracują z osobami z niepełnosprawnościami. Zadajcie sobie pytanie:

Kogo brakuje w naszych projektach?

Czy możecie określić, jakich grup młodzieży nie braлиście pod uwagę jako potencjalnych uczestników przedsięwzięć młodzieżowych? Dlaczego ich nie uwzględniliście? Co uniemożliwia im uczestnictwo?

Włączające projekty młodzieżowe oferują młodym ludziom z niepełnosprawnościami wiele możliwości i korzyści w zakresie uczenia się (bit.ly/3FEhdt8, s. 47). Czy nie powinno to stanowić dla nich zachęty do tego, by domagać się prawa do uczestniczenia w nich? Czy organizacje młodzieżowe nie powinny uznać tego faktu i naturalnie angażować młode osoby z niepełnosprawnościami w swoje działania?



Niestety tak się nie dzieje. Wiele organizacji młodzieżowych z różnych powodów nie postrzega młodych osób z niepełnosprawnościami jako potencjalnej grupy docelowej swoich działań. Może to wynikać z braku świadomości, z założenia, że niektóre grupy nie są w stanie w nich uczestniczyć, bądź z obaw związanych z dodatkowymi kosztami i obciążeniem pracą itp. W rezultacie komunikacja na temat możliwości uczestnictwa ludzi z niepełnosprawnościami jest ograniczona, co prowadzi do tego, że nawet nie wiedzą oni o takich przedsięwzięciach.

Jest to świetny punkt wyjścia do przyjęcia postawy bardziej zorientowanej na włączenie i dotarcie do nowych uczestników. Skorzystajcie z tego *Przewodnika* jako źródła informacji o zmianach, jakie możecie wprowadzić w waszym projekcie młodzieżowym, aby stał się bardziej dostępny i włączający. Informujcie o tym w odpowiednich miejscach i w mediach, a kolejne młode osoby, do których jeszcze nie dotarliście, zainteresują się waszymi projektami.

Więcej informacji
znajdziecie w rozdziale
➤ **Nawiązywanie kontaktu
z młodymi osobami
z niepełnosprawnościami
i schorzeniami (s. 25).**



Bariery w uczestnictwie

Aby sprawić, że wasz projekt będzie bardziej dostępny dla nowych grup docelowych, należy przede wszystkim zbadać, dlaczego te jeszcze w nim nie uczestniczą.

W pewnym momencie życia wszyscy napotykamy na przeszkody. Jednak w przypadku młodych ludzi z niepełnosprawnościami i schorzeniami bariery mogą być bardziej powszechne i mogą **wykluczać ich z uczestnictwa** we wszystkich dziedzinach życia.

W przypadku młodych osób z niepełnosprawnościami takie bariery mogą obejmować: brak wiedzy o możliwościach uczestnictwa w projekcie, niską samoocenę lub brak pewności siebie, doświadczenia związane z wykluczeniem i dyskryminacją, niepewność, brak głosu lub widoczności, ograniczony dostęp do możliwości kształcenia, brak umiejętności, różne stopnie (widoczności) niepełnosprawności.

Z kolei w przypadku organizacji młodzieżowych barierą mogą być: brak udogodnień, brak umiejętności lub wiedzy, założenia na temat zdolności i umiejętności młodych osób z niepełnosprawnościami, bariery wynikające z postaw (również w wyniku stygmatyzacji i dyskryminacji), niechęć do podejmowania dodatkowego wysiłku i obawy przed dodatkowymi kosztami (por. Chupina, Totter, Nikolic 2020, s. 25).

Aby nawiązać kontakt z nowymi grupami docelowymi i zaangażować je w projekt, ważne jest **zidentyfikowanie takich barier**. Określenie potencjalnych przeszkód i zajęcie się nimi w świadomy sposób może zmniejszyć wiele z nich i w rezultacie umożliwić młodym ludziom z niepełnosprawnościami i schorzeniami aktywne uczestnictwo w projektach dla młodzieży na równych zasadach. W tym kontekście kluczowe jest



rozumienie koncepcji **intersekcjonalności** (*intersectionality*). Zgodnie z nią doświadczenia i tożsamość mają charakter wielowymiarowy i nie ograniczają się tylko do jednej z cech danej osoby. Określone atrybuty, jak płeć, kolor skóry, wiek, niepełnosprawność, orientacja seksualna, nakładają się na siebie, tworząc wiele poziomów niesprawiedliwości społecznej i dyskryminacji. Zagadnień tych nie można rozpatrywać w oderwaniu od siebie. Na przykład kobiety z niepełnosprawnościami, należące do LGBTQI+, uchodźczynie lub te o czarnym kolorze skóry mogą doświadczać dyskryminacji w jakościowo inny sposób niż biali i pełnosprawni mężczyźni (Chupina, Totter, Nikolic 2020, s. 12). Należy brać pod uwagę wszystkie te cechy i doświadczenia, aby rozumieć złożoność barier, jakie może napotykać młodzież, i w rezultacie aby praca z nią miała charakter w pełni włączający.

Na stronie bit.ly/45w2DyZ obejrzyjcie wykład **The urgency of intersectionality [Pilna potrzeba intersekcjonalności]** Kimberlé Crenshaw, która ukuła ten termin.

Oczywiście niektóre bariery są głęboko zakorzenione, uwarunkowane strukturalnie i długotrwałe. Projekty młodzieżowe nie mogą samodzielnie wyeliminować problemów takich jak ubóstwo, ksenofobia i wykluczenie społeczne. Mogą jednak wzmocnić pozycję młodzieży, poszerzyć jej możliwości, zapewnić jej nowe wyzwania i doświadczenia, dzięki którym zyska ona pewność siebie. Dla młodych ludzi, którzy

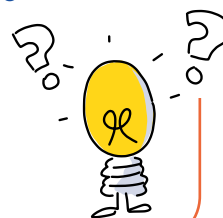
codziennie spotykają się z dyskryminacją i wykluczeniem, wrażliwa i włączająca praca, oparta na szacunku i godności, może być źródłem ogromnej siły i przynieść im zachętę do działania (Călăfăteanu i García Lopez 2017, s. 20).

Co można zrobić, aby ograniczyć bariery w uczestnictwie w projekcie?

Niektóre rozwiązania są łatwiejsze do wdrożenia, ponieważ wymagają po prostu dostosowania metod (👉 s. 55) lub bardziej starannego doboru miejsca (👉 s. 33). Inne, takie jak eliminacja barier związanych z postawami i stygmatyzacją, to **długotrwałe procesy**, których przeprowadzenie zajmie wam i waszemu zespołowi więcej czasu. Często **wymagają one zaangażowania dodatkowych ludzi lub większych zasobów pieniężnych**. Należy to uwzględnić podczas przygotowywania wniosku o dofinansowanie projektu.

Ale pierwszy krok jest łatwy: jest nim **zaangażowanie młodych ludzi** od samego początku przedsięwzięcia. Słuchajcie uważnie, aby zrozumieć, co mają do powiedzenia. W takiej doceniającej atmosferze pojawiają się kreatywne rozwiązania, które zazwyczaj nie są trudne do wprowadzenia.

Potrzebujecie inspiracji?
Pomysły na ograniczenie barier w uczestnictwie można znaleźć na stronie Council for Disabled Children
👉 bit.ly/3Z1JPFJ.



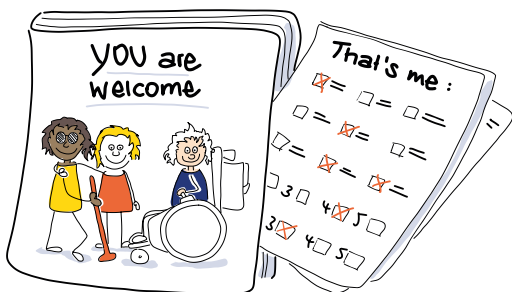
Jak to działa w E+ i EKS?

Erasmus+ Młodzież i EKS zapewniają wsparcie finansowe w celu ograniczenia barier w projektach młodzieżowych. Więcej informacji znajduje się w rozdziale **Wsparcie finansowe na rzecz włączenia społecznego w programach Erasmus+ i Europejski Korpus Solidarności**, s. 67.



Zaangażowanie młodych ludzi

Młodzi ludzie reprezentują swoje interesy i powinni być traktowani po partnersku. Mogą wykorzystać własną perspektywę, aby pomóc definiować odpowiednie cele i znaleźć rozwiązania, które odpowiadają ich potrzebom, np. treść warsztatów i wspólne działania. Poświęćcie czas na rozmowę z nimi o ich potrzebach, oczekiwaniach i obawach, a także o tym, co chcieliby zyskać dzięki udziałowi w projekcie i jak mogą się w nim i dzięki niemu uczyć. Takie informacje pomogą urozmaicić wasze działania.



Opracujcie projekt włączający wspólnie z młodymi ludźmi i **pokażcie im, że ich pomysły pozytywnie na niego wpłyną. Bądźcie szczerzy w kwestii tego, co jest możliwe.** Jeśli młodzi uczestnicy zainwestują czas i energię w ten proces, a ich

pomysły ostatecznie zostaną zignorowane, mogą poczuć frustrację, stracić zaufanie i zapał. A tego nie chcemy.

Jeśli myślicie: „Uff... to dużo pracy!”, nie martwcie się. Nie jesteście sami. Niech to będzie wspólny wysiłek partnerów i zespołów międzynarodowych. Być może uda się wam nawiązać współpracę z odpowiednimi organizacjami w okolicy, które mogą was dodatkowo wesprzeć.

Obawiałam się, że nie będę pasować lub moje problemy będą nie do przeskoczenia. Okazało się, że każdy pasuje do każdego i że byłam w stanie pomóc innym, gdy potrzebowali wsparcia. Rzeczywistość znacznie przerosła moje oczekiwania, dowiedziałam się o wiele więcej o sobie i o innych wokół mnie, niż zakładałam.

uczestniczka Międzynarodowego Inkluzywnego Festiwalu Tańca w Krzyżowej (Polska)

Kim są wasi partnerzy?

Międzynarodowy projekt młodzieżowy wymaga zaangażowania **partnerów z innych krajów**. Warto poszukać takich, którzy chcą zrealizować projekt włączający. Dobre partnerstwo ma silne fundamenty, oparte na **wspólnych wartościach, celach i zaufaniu**. Przed podjęciem decyzji o współpracy należy poznać potencjalnych



partnerów, np. podczas spotkania online. Ustalcie, czy jesteście zgodni co do tego, co chcecie osiągnąć dzięki przedsięwzięciu. Porozmawiajcie o waszych potrzebach i oczekiwaniach. Koncepcja i stosunek do włączenia mogą różnić się w poszczególnych krajach i kulturach. Dlatego ważne jest, aby poznać różne perspektywy, znaleźć wspólne podejście do włączenia podczas współpracy i w rezultacie uniknąć nieporozumień na późniejszych etapach projektu. Zalecane jest też zawarcie umowy partnerskiej.

Podczas planowania i prowadzenia działań z udziałem osób o różnym stopniu (niepełno)sprawności warto nawiązywać **partnerstwa międzysektorowe** z działającymi w społecznościach lokalnych i w każdym kraju partnerskim organizacjami pracującymi z młodzieżą i z osobami z niepełnosprawnością czy reprezentującymi różne zawody. Mogą one w naturalny sposób **dotrzeć do różnych grup docelowych i je angażować**, co ułatwia zebranie różnorodnej grupy uczestników. Wnoszą one również do partnerstwa **unikalne know-how**, które wzbogaci wasz projekt.

Istnieje kilka sposobów na znalezienie współpracowników. Można skorzystać z witryn do wyszukiwania partnerów projektowych lub grup na platformach w mediach społecznościowych. Można ich również spotkać na szkoleniach i wydarzeniach networkingowych organizowanych w ramach programów E+ i EKS oraz podczas kursów dla pracowników młodzieżowych na temat włączenia i różnorodności, w których uczestniczą przedstawiciele innych organizacji europejskich.

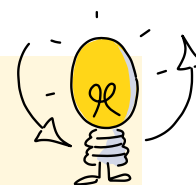


SZUKACIE PARTNERÓW?

Skorzystajcie z wyszukiwarki partnerów projektowych Otlas (👉 bit.ly/44RxB3B), zajrzyjcie na Europejski Portal Młodzieżowy (👉 bit.ly/45Q5Aup) lub do książki **Use Your Hands to Move Ahead 2.0 [Użyj rąk, by iść do przodu 2.0]** (👉 bit.ly/3sdeELu, s. 70). Propozycje projektów i szkoleń dla pracowników młodzieżowych oraz działań ukierunkowanych na tworzenie sieci można znaleźć w Europejskim Kalendarzu Szkoleń (👉 bit.ly/3r6MZeN).

REFLEKSJA

Jak wam idzie?
Czy pojawiły się już jakieś pomysły, które wpłynęły na wasze podejście do włączenia i różnorodności w projektach młodzieżowych? Jakie kolejne kroki należy podjąć?



À co z waszym zespołem?

Facylitatorzy, trenerzy, liderzy warsztatów, liderzy grup, mediatorzy językowi lub tłumacze języka migowego, wolontariusze, przedstawiciele organizacji partnerskich, superwizorzy, mentorzy itd. – w zależności od projektu mogą być częścią zespołu i pracować razem na rzecz wspólnego celu, jakim jest udana realizacja włączającego projektu młodzieżowego.



Włączenie jest procesem uczenia się wszystkich członków zespołu zaangażowanych w projekt. Niektórzy mogą już mieć doświadczenie, inni mogą dopiero rozpoczynać swoją przygodę z włączającą pracą z młodzieżą. Ważne jednak, aby **przygotować członków zespołu na wyzwania** i uczulić na istotne aspekty włączających międzynarodowych projektów młodzieżowych. Muszą oni pamiętać, że **włączenie nie jest dodatkiem do projektu** ani obowiązkiem jednej czy dwóch osób podczas jego realizacji. Wszyscy powinni być zaangażowani w ten proces i wszyscy też muszą mieć okazję do nauki i rozwoju.

Jest kilka rzeczy, które warto wziąć pod uwagę, przygotowując zespół projektowy do pracy:

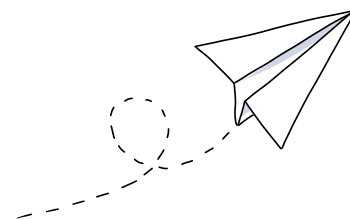
- Porozmawiaj z jego wszystkimi członkami o ich nastawieniu, podstawowych wartościach i zasadach etycznej pracy z młodzieżą, odpowiedzialności, obowiązkach w ich konkretnej roli i o całym procesie. Pomocne może być sporządzenie **umowy z poszczególnymi osobami**, określającej kluczowe wartości, zasady etyczne, oczekiwane postawy oraz ich zadania i obowiązki.

W rozdziale ➤ **Understanding youth work [Rozumienie pracy z młodzieżą]** Kate Sapin (2013) wprowadza w zagadnienie powiązań między celem pracy z młodzieżą oraz jej podstawowymi wartościami i zasadami, a także opisuje rolę i obowiązki pracowników młodzieżowych.



- Realizacja włączających projektów młodzieżowych wymaga różnorodnych **kompetencji społecznych i metodologicznych**. Należy mieć jasny obraz wymagań wobec zespołu projektowego i zachęcać jego członków do udziału w szkoleniach w celu rozwijania umiejętności oraz zdobywania wiedzy na temat projektów włączających i zorientowanych na różnorodność.

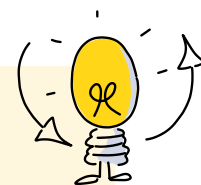
- **Bariery wynikające z postaw** mogą wiązać się z niepewnością, niezrozumieniem tego, czym jest niepełnosprawność lub brakiem wiedzy na ten temat. Mogą też ograniczać potencjał osób z niepełnosprawnościami do bycia niezależnymi jednostkami. Upewnijcie się, że takie postawy są znane członkom zespołu i że wątpliwości w tym zakresie wyjaśnicie we własnym gronie. Poznajcie ludzi, których angażujecie. Zapewnijcie wskazówki i konsultacje. Jedną z najgorszych rzeczy, jakie mogą się zdarzyć, jest to, że członek zespołu odtwarza struktury dyskryminacji i wykluczenia podczas realizacji włączającego projektu młodzieżowego. **Jednak z pozytywnym i doceniającym nastawieniem prawie wszystko jest możliwe.**



➔ Zespół powinien mieć **podstawową wiedzę na temat różnorodności**. Jego członkowie swoją postawą i zachowaniem powinni promować szacunek i zrozumienie, niezależnie od statusu społecznego uczestników, ich płci, narodowości, religii, dysfunkcji, orientacji seksualnej itd. Muszą być również przygotowani na aktywne przeciwdziałanie wszelkim formom dyskryminacji podczas realizacji projektu (np. przemocy werbalnej lub fizycznej).

➔ **Zaburzenia i choroby psychiczne** wciąż są tematem tabu. Osoby pracujące z młodzieżą powinny koncentrować się na rozwoju swoich umiejętności zawodowych, aby rozumieć społeczne i psychologiczne cechy młodych ludzi ze schorzeniami psychicznymi oraz móc odpowiednio reagować i udzielać wsparcia, gdy wymaga tego sytuacja.

I jeszcze jedno. Młodzi ludzie w projektach często traktują członków zespołu jako wzór do naśladowania i osoby, którym mogą zaufać. Na twórcach przedsięwzięcia spoczywa więc dodatkowa odpowiedzialność, której ciężar trzeba unieść. W idealnej sytuacji skład zespołu powinien **odzwierciedlać różnorodność właściwą dla społeczeństwa i odnoszącą się do uczestników danego projektu**. Uczestnicy będą bardziej skłonni zwrócić się do osoby, z którą mogą się identyfikować i która jest w stanie zrozumieć wyzwania, z jakimi się borykają.



REFLEKSJA

Projekty włączające są zorientowane na potrzeby. Jednym z ich głównych celów jest zmniejszenie barier w dostępie dla młodych ludzi. Ale czego potrzebują członkowie zespołu, aby czuć się komfortowo i móc włożyć całą swoją energię w ten proces? Co wiesz o potrzebach mediatorów językowych, tłumaczy języka migowego, osób sporządzających notatki lub stenotypistów czy mentorów?

Publikacja ➔ **Training modules: How to set up an inclusive international youth project [Moduły szkoleniowe: Jak stworzyć międzynarodowy projekt młodzieżowy sprzyjający włączeniu]** (Chupina, Totter, Nikolic 2020) to świetne narzędzie, dzięki któremu osoby zaangażowane we włączającą pracę z młodzieżą mogą poszerzyć swoją wiedzę i przygotować się do sprzyjającej włączeniu pracy z różnymi grupami.



Przygotowanie projektu

Wizyta przygotowawcza nie jest obowiązkowa. Jednak zarówno E+ Młodzież, jak i EKS oferują wsparcie finansowe na takie wizyty. Jest to świetna okazja dla organizacji partnerskich do zacieśnienia relacji i współpracy w ramach **planowania projektu**.

Dobra wiadomość jest taka, że istnieje również możliwość **zaangażowania młodych osób z niepełnosprawnościami w wizytę przygotowawczą**. W ten sposób przyszli wolontariusze lub uczestnicy działań młodzieżowych mogą się spotkać i podzielić swoimi opiniami na temat projektu, miejsca, w którym będzie realizowany i innych aspektów. Jako przedstawiciele uczestników mogą wziąć na siebie odpowiedzialność za promowanie działań młodzieżowych wśród swoich rówieśników, a to z kolei może zmniejszyć ich obawy i rezerwę. Ważne jest, aby program wizyty przygotowawczej był dostosowany do potrzeb wszystkich uczestników. Korzystne może okazać się zaoferowanie przedstawicielom organizacji partnerskich i młodym ludziom możliwości zorganizowania osobnych spotkań, a następnie połączenie perspektywy obu tych grup.

Oto kilka potencjalnych celów wizyt przygotowawczych w kontekście włączającej pracy z młodzieżą:

- poznanie organizacji goszczącej, lokalizacji i miejsca pracy wolontariuszy lub realizacji projektu oraz podjęcie decyzji o dostosowaniu ich do potrzeb uczestników;

- zaprojektowanie działań (programu);
- planowanie podróży (podczas wizyty przygotowawczej jej uczestnicy poznają szczegóły wyjazdu) i ubezpieczenia;
- omówienie indywidualnych potrzeb i systemu wsparcia (np. roli mentora i opiekunów, zapewnienie wsparcia komunikacyjnego i bezpieczeństwa);
- opracowanie planu oceny ryzyka;
- przygotowanie włączającej strategii rozpowszechniania.

W przypadku zaangażowania wolontariuszy należy omówić m.in. warunki mieszkaniowe, trasę podróży między miejscem zakwaterowania a miejscem wolontariatu, ich integrację społeczną i zajęcia w czasie wolnym.

Jak to działa w E+ i EKS?

Możecie uzyskać dofinansowanie na realizację wizyt przygotowawczych. Szczegółowe informacje na ten temat można znaleźć w ➤ **Przewodniku po programie Erasmus+ (KE 2021a)**, w ➤ **Przewodniku po Europejskim Korpusie Solidarności (EKS 2021)** oraz na ➤ **s. 69**.





Nawiązywanie kontaktu z młodymi osobami z niepełnosprawnościami i schorzeniami



Zapoznaliście się już z wieloma poradami i pomysłami, które powinny pomóc wam rozpocząć planowanie włączających działań na rzecz młodzieży. Tego rodzaju projekty mogą być udane tylko wtedy, gdy **zainteresują młodych ludzi, których chcemy zaangażować**. To właściwie najtrudniejsza część tych przedsięwzięć. Jednak dzięki odpowiedniej sieci partnerów i strategii komunikacji na pewno wam się uda. Im więcej projektów zrealizujecie, tym więcej **ambasadorów rówieśniczych** będzie was wspierać w docieraniu do kolejnych osób z różnych grup docelowych.

Z różnych przyczyn do niektórych grup młodych ludzi trudniej jest dotrzeć niż do innych. **Brak informacji lub niska samoocena** to tylko dwa elementy, które przyczyniają się do powstawania barier zniechęcających osoby z niepełnosprawnościami lub schorzeniami choćby do rozważenia udziału w projektach młodzieżowych. Spora grupa młodych ludzi nie zdaje sobie sprawy z tego, że **ma możliwość i prawo uczestnictwa w tego rodzaju przedsięwzięciach**. Ze względu na poczucie wykluczenia niektóre osoby mogą po prostu nie zdawać sobie sprawy, że takie oferty istnieją. Są też osoby, które nie mają przekonania o własnych

umiejętnościach i zdolnościach, zatem nawet nie zaczynają szukać okazji do działania. Do takich odbiorców można dotrzeć dzięki wykorzystaniu strategii komunikacyjnych skierowanych bezpośrednio do młodych osób z niepełnosprawnościami. Samo nawiązanie kontaktu jednak nie wystarczy – musimy ich zaangażować i aktywnie z nimi współpracować.

Inną poważną barierą może być **brak wsparcia rodziny i społeczności**. Rodzice bywają nadopiekuńczy, mogą też nie wierzyć w możliwości dziecka z niepełnosprawnościami. Często także otoczenie, w którym przebywają młodzi ludzie, nie jest przyzwyczajone do postrzegania osób z niepełnosprawnościami jako aktywnych obywateli, a tym samym nie pomaga im we włączaniu się w nowe inicjatywy (a nawet zniechęca do podejmowania działań). Żeby dotrzeć do młodzieży, należy rozważyć zaangażowanie rodzin lub społeczności – wysłuchać ich obaw i pokazać im korzyści wynikające z projektów (👉 s. 12). Jest to dobry, choć nie zawsze skuteczny, sposób nawiązania kontaktu z potencjalnymi uczestnikami projektu (por. Chupina, Totter, Nikolic 2020, s. 25).

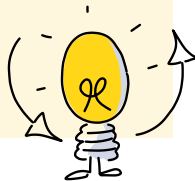
Pomocne mogłyby być także **imprezy promocyjne**. Zorganizowanie dostępnych wydarzeń dla młodych ludzi z niepełnosprawnościami i pełnosprawnych w ich środowisku umożliwi propagowanie włączających projektów młodzieżowych. Poproście byłych uczestników projektów,



k którzy mieli pozytywne doświadczenia w zakresie włączających działań młodzieżowych, o podzielenie się dobrymi praktykami. Nie zapomnijcie o uwzględnieniu rodziców młodych pełnosprawnych osób – oni także mogą mieć obawy lub irracjonalne lęki dotyczące interakcji ich dzieci z niepełnosprawnymi rówieśnikami.

REFLEKSJA

W jaki sposób promujecie i nagłaśnacie wasz projekt młodzieżowy? Żeby odpowiedzieć sobie na to pytanie, przyjrzyjcie się bliżej ostatnim zaproszeniom, jakie rozsyłałście, waszej najnowszej ulotce lub przeanalizujcie waszą stronę internetową.



Dostosujcie materiały informacyjne

Materiały informacyjne powinny uwzględniać wszystkich młodych ludzi, do których chcecie dotrzeć. **Jedno zdanie, które otwarcie zaprasza osoby z niepełnosprawnościami do projektu, może mieć ogromne znaczenie, ponieważ sygnalizuje, że mogą one skorzystać z dostępnych możliwości i są mile widziane w projekcie.** Używaj zdań takich jak: „Zapraszamy osoby z wszelkimi rodzajami niepełnosprawności/potrzebami w zakresie dostępności do zgłaszania się. Wasz udział w wydarzeniu jest mile widziany. Organizatorzy zobowiązują się do dostosowania programu i miejsca wydarzenia, aby były włączające i dostępne” (Chupina, Totter, Nikolic 2020, s. 26).

Dodajcie wszelkie **pomocne informacje** dotyczące dostępności miejsca lub wolontariatu, obecności tłumaczy (w tym języka migowego), systemów wsparcia, pomocy, mentorów, trenerów, szczegółów projektu (kto? kiedy? gdzie? dlaczego?), a także składania wniosków i terminów, aby zainteresowane osoby wiedziały, czego mogą się spodziewać. Dla wzmocnienia komunikatu można wykorzystać relacje byłych uczestników. Podkreślcie, w jaki sposób z udziału w projekcie skorzystają młodzi ludzie i społeczność, w której żyją.

Równie ważna jak treść jest forma materiałów. Promujcie dostępność i różnorodność waszego przedsięwzięcia za pomocą odpowiednio zaprojektowanych materiałów (ulotek, zaproszeń, stron internetowych). Używajcie prostego języka. Zamieśćcie zdjęcia grupowe, na których widoczne są osoby z niepełnosprawnościami. **Kiedy potencjalni uczestnicy widzą na fotografiach ludzi podobnych do siebie, czują się uwzględnieni i chętniej zapoznają się z przekazywanymi informacjami.**

Na stronie bit.ly/3Z0MJdy obejrzyj krótki film **Reaching more people through inclusive and accessible communications [Docieranie do większej liczby osób dzięki włączającej i przystępnej komunikacji].**



Rozpowszechniajcie wiadomości! Korzystajcie nie tylko z głównych kanałów online i offline. Musicie też dotrzeć do miejsc, w których osoby niepełnosprawne uczą się, mieszkają i pracują, do grup samopomocy i organizacji społeczności osób niepełnosprawnych. Inwestujcie w budowanie zaufania lub współpracujcie z odpowiednimi partnerami, którzy już wypracowali relacje z młodzieżą. **Wspierajcie i zachęcajcie młodych ludzi do udziału w projekcie.**

Jak to działa w E+ i EKS?

Możecie ubiegać się o środki na przygotowanie przyjaznych materiałów promocyjnych oraz realizację działań skierowanych do uczestników, do których trudniej dotrzeć.



Więcej na  s. 67.



Zaplanujcie przejrzysty proces aplikowania i rekrutacji

Warto pamiętać, że nie każdy potrafi napisać długie CV lub wyrazić swoje potrzeby w klarowny sposób. **Uprośćcie proces aplikacji**, a wszyscy na tym skorzystają. Użyjcie pól wyboru, ale zostawcie też miejsce na komentarze. Zajmijcie się wszystkimi kluczowymi aspektami, aby zrozumieć wymagania związane z dostępem.

Ponieważ niektóre młode osoby, np. posługujące się językiem migowym lub ze **schorzeniami**, mogą nie identyfikować się z grupą z niepełnosprawnościami, uzyskanie informacji na ich temat może być naprawdę trudne. Szczegółowe pytania w formularzu zgłoszeniowym mogą pomóc w zorientowaniu się w ich sytuacji.

Pomysły i przykładowe formularze wniosków można znaleźć w rozdziałach  **Factsheet: How to prepare more accessible application forms [Arkusze informacyjne: Jak przygotować bardziej przystępne formularze zgłoszeniowe]** i  **Sample forms for collecting information from participants [Przykładowe formularze do zbierania informacji od uczestników]** (Chupina, Totter, Nikolic 2020, s. 27).



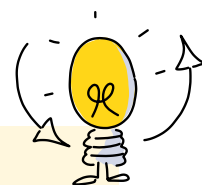
Bądźcie **elastyczni w kwestii ustalania terminów** i innych aspektów procesu – informujcie o tym potencjalnych uczestników, aby zmniejszyć ich stres. Ponadto zapewnijcie alternatywne sposoby składania wniosków, np. pocztą, w formie papierowej, telefonicznie lub osobiście.

Warto ustalić z partnerami i młodymi ludźmi zaangażowanymi w przygotowania, **w jaki sposób kandydaci będą wybierani**. Można to zrobić losowo lub według kolejności zgłoszeń. We włączających działaniach młodzieżowych różnorodność uczestników powinna być istotnym czynnikiem. Oczywiście udział w projekcie nie powinien być nagrodą za dobre wyniki (np. w szkole). Byłoby to sprzeczne z założeniami włączającej edukacji pozaformalnej.

Zadbajcie o to, by **proces rekrutacji był przejrzysty** dla kandydatów. Otwarcie informujcie o tym, jakie czynniki mogą mieć wpływ na przyjęcie ich zgłoszenia i w jaki sposób dowiedzą się o swoim udziale.



Przygotowanie młodych ludzi i ocena ich potrzeb



Bardzo ważne jest, żeby młodzi ludzie **przygotowali się do udziału w projekcie włączającym** i wiedzieli, czego mogą się spodziewać. W przypadku niektórych młodych osób z niepełnosprawnościami, np. z zaburzeniami lękowymi lub w spektrum autyzmu, określenie czasu na przygotowanie i nakreślenie jasnego obrazu tego, co się wydarzy w projekcie, może zniwelować znaczące bariery w uczestnictwie. Uzyskanie szczegółowych wskazówek sprawi, że nabiorą pewności i w pełni się zaangażują. Co więcej, wspólny proces przygotowawczy sprzyja **rozwojowi poczucia przynależności i odpowiedzialności za projekt**. Nie należy jednak przesadzić z przygotowaniem, ponieważ moment wejścia w nową przestrzeń i zaakceptowania tego, co się dzieje, jest bardzo cennym doświadczeniem edukacyjnym.



REFLEKSJA

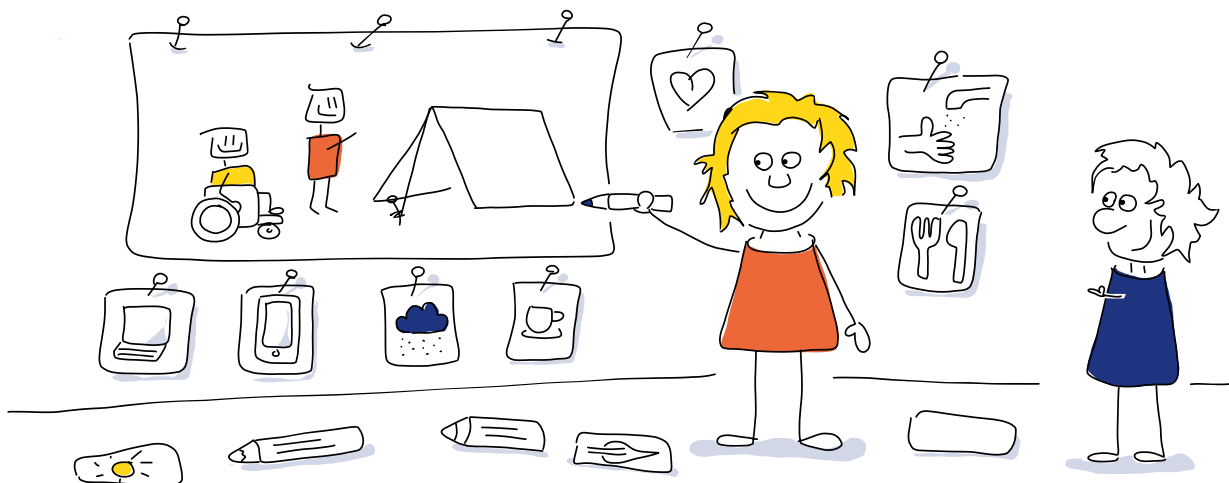
Zacznijcie od sporządzenia listy korzyści, jakie waszym zdaniem mogą odnieść młodzi ludzie z uczestnictwa w waszym projekcie (lub w waszych projektach). Następnie porozmawiajcie z nimi o tym, jak są ich oczekiwania w tym zakresie. Porównajcie pomysły! Może się okazać, że zestaw korzyści będzie zupełnie inny, niż zakładaliście. Takie działanie może tylko wzbogacić projekt i zwiększyć jego zasięg.

Niech przygotowania będą dobrą zabawą

Pierwszym krokiem jest wspólne podjęcie decyzji o miejscu, w którym rozpoczniecie przygotowania do projektu. Może to być spotkanie twarzą w twarz lub spotkanie online (w tym przypadku można zaangażować uczestników z innych krajów).

Bądźcie świadomi barier związanych z wirtualnym światem. Podczas planowania działań online warto zajrzeć na stronę **Autistica** (bit.ly/3qXFJ4M), aby dowiedzieć się, w jaki sposób ograniczyć przeszkody tego rodzaju.





Niech przygotowania będą dobrą zabawą. Wykorzystajcie gry językowe, ugotujcie potrawy z krajów partnerskich lub wykorzystajcie różne metody zaznajomienia uczestników z aspektami międzykulturowymi, kwestiami komunikacji i włączenia. Zorganizujcie sesję pytań i odpowiedzi.

Pracujcie z młodymi ludźmi nad ich **świadomością międzykulturową**, ponieważ po raz pierwszy spotkają osoby z innych krajów, zarówno z niepełnosprawnościami, jak i pełnosprawne. Rozmowa o innych kulturach (nie tylko w wymiarze narodowym) wymaga zrozumienia własnego dziedzictwa, zrozumienia, że nie ma dobrej lub złej kultury, a także konfrontacji z obrazami (stereotypami) w naszych umysłach. Jest to świetny sposób na uświadomienie sobie tego, że ludzie różnią się pod wieloma względami; nie tylko w zakresie posiadanych umiejętności i możliwości. Tego rodzaju działania pozwolą również pokazać **wartość różnorodności** wszystkich ludzi, kiedy możemy uczyć się od siebie nawzajem.

Młodzi ludzie zawsze obawiają się bariery komunikacyjnej. Skorzystajcie z **gier**

językowych (👉 s. 49–50), aby pokazać im, że **nauka niektórych słów w innym języku** nie jest trudna, a nawet może być **zabawą**.

Wypróbujcie **strategie komunikacji niewerbalnej**, aby pokazać uczestnikom, że język mówiony nie jest jedynym dostępnym sposobem porozumiewania się, a oni sami mogą odkryć własne metody komunikacyjne. To przygotuje ich również na spotkanie z młodymi ludźmi korzystającymi z **alternatywnych metod komunikacji**, takich jak język migowy lub piktogramy. Przydatny może być także **smartfon** – pokażcie uczestnikom, jak mogą używać swoich urządzeń (jeśli każdy je ma!) do tłumaczenia i komunikacji.

Jak już wspomniano, dzięki projektom młodzi ludzie poznają rówieśników, z którymi wcześniej nie mieli możliwości kontaktu. **Porozmawiajcie z nimi na temat niepełnosprawności** podczas zajęć grupowych, może się okazać, że brakuje im **pewności siebie**. Młodzi ludzie z niepełnosprawnościami, którzy doświadczają dyskryminacji i wykluczenia w życiu codziennym, mogą się obawiać, że podobne nieprzyjemności



spotkają ich również podczas projektu. Niektórym z nich może brakować wiedzy lub **zrozumienia potrzeb** osób z niepełnosprawnościami innymi niż ich własne. Młode pełnosprawne osoby mogą się obawiać, że zrobią coś złego lub bać się konfrontacji z powodu własnych wyobrażeń na temat osób z niepełnosprawnościami. Pomyślcie o wspólnych aktywnościach, w których mogłyby uczestniczyć krajowe grupy o różnym poziomie sprawności (gotowanie, krótkie wycieczki i innego rodzaju zadania), których uczestnicy mogliby doświadczyć nowych rzeczy, **zbudować zaufanie i pewność siebie oraz powoli dostosować się do warunków panujących w zespole**. Pracujcie z młodymi ludźmi nad ich postawami. Uświadamiajcie ich, czym są zachowania wykluczające i dyskryminujące.



Ćwiczenia ➤ **Face paint [Malowanie twarzy]** (Chupina, Totter, Nikolic 2020, s. 9) lub ćwiczenie ➤ **Where do you stand? [Na czym stoisz?]** (tamże, s. 11) mogą pomóc uczestnikom zastanowić się nad niepełnosprawnością i włączeniem oraz rozwinąć empatię.

Co powinniście wiedzieć na temat oceny potrzeb

Młodzi ludzie są najważniejszymi beneficjentami projektów młodzieżowych, więc tego typu przedsięwzięcia powinny uwzględniać ich różnorodne życzenia, obawy i potrzeby. **Oczekiwania uczestników w zakresie dostępności wymagają**

szczególnej uwagi już na początku, ponieważ wpływają na przygotowanie logistyczne i organizacyjne projektu (➤ s. 32), a także na ustalenie programu i rodzaju aktywności (➤ s. 51). Występują jednak jeszcze **inne kategorie potrzeb**, które różnią się w zależności od tego, kogo o nie zapytamy. Ustalcie z młodymi ludźmi, czego potrzebują, by czuć się komfortowo i na równi uczestniczyć w proponowanych aktywnościach. Stwórzcie im możliwość rozmowy i wzajemnego wysłuchania na zajęciach grupowych – dzięki temu zrozumieją perspektywę innych i **rozwiną empatię**.

Współpracujcie nad dostosowaniem pomysłów projektowych **do potrzeb** uczestników. Zaangażujcie liderów grup, opiekunów, mentorów na różnych etapach tego procesu. Będą oni **pierwszymi osobami kontaktowymi** dla uczestników podczas trwania projektu. Dzięki temu już podczas przygotowań można nawiązać relację opartą na zaufaniu.



Biorę coś od każdego uczestnika projektu. To cegiełka, którą dokładam do ściany mojego życia. To doświadczenie buduje mnie... i moją osobowość. Uczę się cieszyć małymi rzeczami w życiu.

**uczestniczka projektu
włączającego Building Bridges
(Rumunia)
(KI 2018)**



Przykładowe **pytania naprowadzające**:

- Czego potrzebujesz, by czuć się komfortowo w grupie? Jakie aktywności preferujesz? Czy działania powinny mieć widoczne rezultaty?
- Jak możesz wzmocnić grupę?
- Jakich sytuacji chciał(-a)byś uniknąć? Co możemy zrobić, jeśli jednak będą one miały miejsce?
- Które z twoich doświadczeń mogą być pomocne dla innych? (por. Chupina, Totter, Nikolic 2020, s. 19).

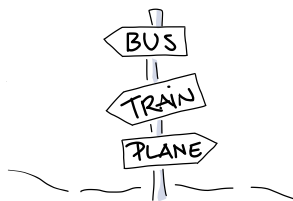
Podjęcie ścieżkowe (*pathway approach*) to przydatne narzędzie, z którego można korzystać w trakcie projektu. Umożliwia


połączenie doświadczeń projektowych z potrzebami młodej osoby i jej długoterminowymi celami edukacyjnymi. **Zaoferujcie spotkania indywidualne młodym ludziom, którzy potrzebują więcej czasu na ten proces** i którym trudniej wyrazić swoje myśli i przedstawić pomysły. Wspierajcie ich w tym procesie.

Więcej informacji na temat podejścia ścieżkowego (*pathway approach*) można znaleźć w publikacjach: ➤ **Use Your Hands to Move Ahead 2.0 [Użyj rąk, by iść do przodu 2.0]** (➤ bit.ly/3sdeELu, s. 30) oraz ➤ **Inclusion A to Z [Włączenie od A do Z]** (➤ bit.ly/3FEhdt8, s. 53).



Planowanie logistyki



 Dostępność jest kluczowym elementem włączenia. Upewnijcie się, że wszystkie potrzeby związane z tą kwestią zostały omówione podczas opracowywania projektu, a osoby zaangażowane w wasze przedsięwzięcie wiedzą, co mają w związku z tym robić. Jeśli to możliwe, poproście bardziej doświadczonych partnerów, żeby podzielili się z wami dobrymi praktykami. Od zaangażowanych w projekt młodych ludzi zbierzcie informacje, które pozwolą dostosować kwestie logistyczne do ich potrzeb. Jeśli nie wiecie, kto weźmie udział w wydarzeniu, najlepiej od samego początku ograniczcie liczbę możliwych czynników wykluczających.

Poniższa lista wskazuje, co można zrobić, by zapewnić włączenie i dostępność podczas realizacji projektu. Nie uwzględnia ona oczywiście wszystkich kwestii. Jeśli nie macie pewności co do pewnych aspektów, zapytajcie bezpośrednio uczestników, czego potrzebują – nigdy nie zakładajcie niczego z góry.

Organizacja podróży

Na podróż z grupą należy przeznaczyć więcej czasu niż na wyjazd indywidualny. Zawsze mogą wystąpić nieoczekiwane wydarzenia. Podróżowanie z osobami o różnym stopniu (niepełno)sprawności może

wymagać dodatkowego czasu, choćby dlatego, że w różnych krajach funkcjonują inne przepisy dotyczące dostępności, do których trzeba się dostosować. Ponadto należy zadbać o indywidualne potrzeby młodych ludzi w drodze (jedzenie, leki, toaleta, bezpieczeństwo itp.) oraz wziąć pod uwagę ograniczenia zewnętrzne (godziny odjazdu i tranzytu, przydzielone miejsca). Elementów, o których trzeba pamiętać, jest wiele. Nie martwcie się jednak – dzięki starannemu planowaniu i przygotowaniu oraz pozytywnemu nastawieniu można uniknąć większości trudności, a wy i wasza grupa możecie cieszyć się wspólną podróżą.

Wybór środka transportu

Podróżowanie transportem publicznym (autobusem) lub pociągiem

Jeśli zdecydujecie się w podróży z osobami z niepełnosprawnością fizyczną wybrać komunikację publiczną, skontaktujcie się z pracownikami odpowiednich dworców kolejowych lub autobusowych i z konkretnym przewoźnikiem, aby uzyskać informacje na temat świadczonych **usług wsparcia**.

Należy pamiętać, że konieczne może być wcześniejsze zgłoszenie **potrzeby pomocy** na dworcach autobusowych/kolejowych. Sprawdźcie to przed dokonaniem rezerwacji, aby upewnić się, że na danej stacji w oczekiwanym czasie usługa jest dostępna. Musicie też wiedzieć, czy w pociągu bądź autobusie są **toalety dla osób niepełnosprawnych**. Upewnijcie się, że każdy



członek grupy będzie przygotowany do zaspokojenia **swoich osobistych potrzeb** (np. będzie miał ze sobą jedzenie, napoje, odpowiednie lekarstwa).

Wynajęcie autobusu

Dobrym pomysłem może być wynajęcie autobusu dla grupy, jeśli umożliwia to odległość do miejsca realizacji projektu. Autokar jest wygodnym rozwiązaniem, ponieważ uczestnicy projektu mogą wsiąść do niego pod domem i wysiąść w miejscu docelowym. Pamiętajcie o zaplanowaniu wystarczająco dużej liczby **przerw w podróży**, aby uczestnicy mogli się rozciągnąć, coś zjeść i zadbać o swoje potrzeby.

Jeśli w grupie są osoby poruszające się na wózkach inwalidzkich, upewnijcie się, że autobusy są **przystosowane do ich przewożenia**. Jeśli nie są, porozmawiajcie z uczestnikiem (uczestnikami) o tym, jak poradzić sobie z tą sytuacją. Nie decydujcie po prostu, że możecie wnieść daną osobę do autobusu, ponieważ może to negatywnie wpłynąć na jej komfort i poczucie godności. Upewnijcie się, że schowek w autobusie jest wystarczająco duży, by zmieścić się w nim wózek inwalidzki.

Podróż samolotem

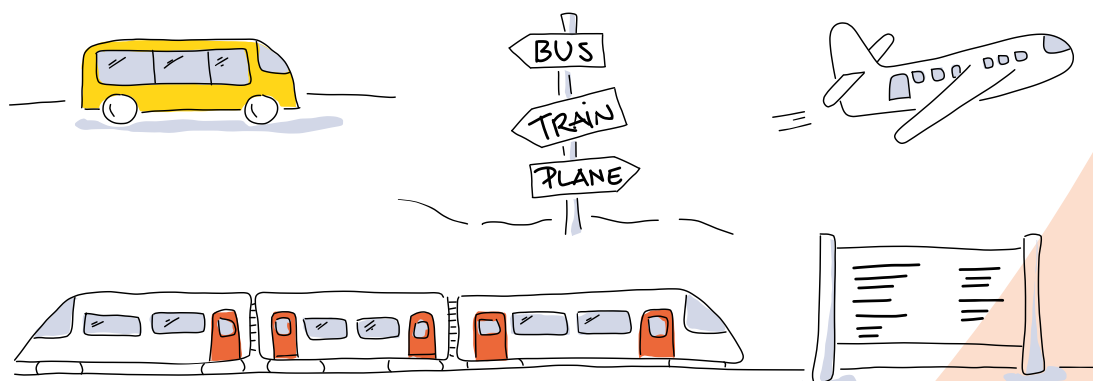
Ekologiczne podróżowanie to priorytet w nowych odsłonach programów E+ i EKS, więc w pierwszej kolejności powinniście wybierać zrównoważone środki transportu.

Jak to działa w E+ i EKS?

Wybierając zrównoważone środki transportu, możecie ubiegać się o dodatkowe wsparcie finansowe w ramach budżetu na pokrycie kosztów nadzwyczajnych. Więcej informacji można znaleźć w [Przewodniku po programie Erasmus+ \(KE 2021a\)](#) lub [Przewodniku po Europejskim Korpusie Solidarności \(EKS 2021\)](#).



Czasami jednak samolot jest jedyną sensowną opcją ze względu na czas trwania podróży lub niewygodne połączenia innymi środkami transportu. Jeśli wraz ze swoją grupą zdecydujecie się na lot, pamiętajcie, że linie lotnicze zazwyczaj zapewniają **indywidualną pomoc osobom z niepełnosprawnościami**. Sprawdźcie, co oferuje dany przewoźnik i jak jego wybór wpłynie na waszą podróż. Należy pamiętać, że **elektryczne wózki inwalidzkie**



nie mogą być, ze względu na rozmiar, przewożone w kabinie pasażerskiej – muszą zostać odprawione. Więcej informacji znajdziecie na stronach internetowych linii lotniczych.

Sprawdźcie na lotnisku, z którego rozpoczynacie podróż i lotnisku docelowym, **jaką pomoc zapewniają** osobom z niepełnosprawnościami. Zapytajcie też konkretnie o usługi, których potrzebują członkowie waszej grupy.

Transport publiczny

Nie w każdej miejscowości znajduje się dworzec kolejowy lub autobusowy. Należy pamiętać, że młodzi ludzie mogą być zmuszeni dotrzeć na miejsce za pomocą transportu publicznego, czasami organizując dojazd na własną rękę.


Przygotujcie dla uczestników czytelną wskazówkę dotyczącą podróży i zapewnijcie im lub liderom grup wsparcie w przygotowaniu wyjazdu. Poinformujcie ich o dostępności transportu łączonego.

Sprawdźcie dostępność lokalnego transportu publicznego i dowiedzcie się, czy na odpowiednich stacjach znajdują się ekrany z informacjami dla osób niesłyszących lub (dźwiękowe) systemy orientacji dla osób niewidomych. Ustalcie, czy zapewniana jest pomoc dla osób z niepełnosprawnościami i wcześniej poinformujcie je o jej rodzaju.

Jeśli nie jest dostępny żaden środek transportu dla osób z niepełnosprawnościami lub stacje znajdują się daleko od danej lokalizacji, konieczne może być

zorganizowanie **alternatywnego środka transportu** (np. taksówek) lub zapewnienie osoby towarzyszącej.

Jak to działa w E+ i EKS?

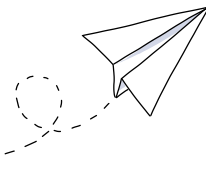
Koszty podróży pokrywane są ze środków programów. Dodatkowo potrzeby – i związane z nimi koszty – takie jak indywidualna pomoc, wsparcie w zakresie komunikacji czy inne usługi, mogą być finansowane w ramach wyszczególnionej kategorii wsparcia finansowego na rzecz włączenia społecznego, pod warunkiem jednak, że jest to uzasadnione. Więcej informacji na  s. 67.



Dostępne miejsce realizacji projektu

Miejsce realizacji projektu ma wpływ na atmosferę. Aby wszyscy czuli się dobrze, przy jego wyborze należy wziąć pod uwagę kilka kwestii. Trzeba się upewnić, że **jest dostępne, a uczestnicy mogą się w nim łatwo odnaleźć**. Wszelkie podziały wynikające z braku dostępności mogą wykluczać pojedyncze osoby i mieć negatywny wpływ na dynamikę grupy. Jeśli na przykład z atrakcyjnego miejsca do spędzania wolnego czasu nie może skorzystać każdy uczestnik, jest duże prawdopodobieństwo, że grupa podzieli się i niektórzy jej członkowie zostaną pominięci. Oczywiście część przeszkód można pokonać wspólnie. Niemniej jednak, jeśli wśród uczestników znajdują się osoby zmuszone do poszukiwania dodatkowej pomocy [...] lub korzystania z innego wejścia, spowoduje to u nich dyskomfort i osłabia poczucie przynależności do grupy.





Kilka porad, jak sprawdzić dostępność obiektu:

- Należy wyznaczyć **jedno wejście** dla wszystkich (nawet jeśli oznacza to korzystanie z tylnych drzwi).
- **Drzwi** powinny być ciągle otwarte, jeśli np. nie są automatyczne.
- Gdy nie jest dostępne wejście bez schodów, należy zainstalować **rampy lub windy**. Trzeba się upewnić, że windy działają i że istnieją alternatywne drogi w przypadku ich awarii (jeśli ich nie ma, może to nie być odpowiednie miejsce do realizacji waszego projektu).
- Należy sprawdzić **wymiary wind** i poinformować o nich partnerów i uczestników. Trzeba się dowiedzieć, czy przyciski sterujące znajdują się na wysokości odpowiedniej dla osób poruszających się na wózkach inwalidzkich oraz czy dostępne są przyciski w alfabecie Braille'a lub dotykowe, a także dźwiękowe komunikaty na piętrach, ponieważ te elementy mogą być niezbędne dla uczestników.
- Należy wybrać obiekt, w którym **główne pomieszczenia znajdują się blisko siebie** lub są łatwe do znalezienia.
- Należy zorganizować **krótką wycieczkę** po obiekcie, aby osoby niewidome i inni uczestnicy mogli zdobyć orientację w terenie.

- Do obiektu muszą mieć wstęp **psy przewodnicy**. Jeśli będą obecne, należy dopytać ich właścicieli o to, czego potrzebują i poinformować o tym odpowiednie osoby. Psy wykonują swoją pracę i nie powinny być rozpraszane – ważne jest wyjaśnienie tego grupie. Ponadto należy się upewnić, że nikt nie boi się psów (Nie pytajcie o to przy wszystkich uczestnikach! Można do tego wykorzystać liderów grup). Jeśli jest taka osoba, należy skontaktować się z nią i właścicielem psa, aby się dowiedzieć, jak najlepiej poradzić sobie z tą sytuacją.
- Należy zastosować **widoczny i łatwy do zrozumienia system orientacji** w obiekcie, wykorzystujący znaki, kolory, symbole lub elementy dotykowe (na poziomie wzroku), i upewnić się, że wybrane trasy lub kierunki są dostępne dla wszystkich.
- Należy się upewnić, czy w pobliżu sal seminaryjnych i jadalni znajdują się **łazienki** dostosowane do potrzeb osób z niepełnosprawnościami.
- Konieczne jest zapoznanie się z **procedurami bezpieczeństwa i ewakuacji** oraz sprawdzenie, czy są dostosowane do potrzeb osób z niepełnosprawnościami.

Przestrzeń dla wolontariuszy

W projektach z udziałem **wolontariuszy przestrzeń** musi również być dostosowana do potrzeb osób z niepełnosprawnościami. Zaangażujcie takich uczestników



w proces weryfikacji miejsca realizacji wolontariatu. Wiele aspektów wymienionych na zamieszczonej wcześniej **Liście kontrolnej** (➔ s. 14) ma również zastosowanie w kontekście wolontariuszy.

Oto kilka aspektów, na które warto zwrócić uwagę podczas przygotowywania przestrzeni dla wolontariuszy:

- ➔ Należy się upewnić, że **łazienki** w obiekcie są dostępne i dostosowane do ich potrzeb.
- ➔ Jeśli niezbędne jest miejsce do pracy przy biurku, trzeba zapewnić **regulowane biurka i krzesła**, by wolontariusze czuli się komfortowo w miejscu pracy.
- ➔ Trzeba sprawdzić, czy **pokoje socjalne** są dostępne dla wszystkich, by wolontariusze mogli zintegrować się z zespołem.

➔ W razie potrzeby należy zapewnić **miejsce pracy, w którym można się skupić (przestrzeń bez „rozpraszczy”)**.

➔ Trzeba zadbać o **elastyczne lub skrócone harmonogramy pracy** oraz o zwiększenie liczby przerw na odpoczynek.

➔ Należy zapewnić **pomoce techniczne**, takie jak czytniki ekranu, urządzenia powiększające do ekranów, kalkulatory mówiące, wzmacniacze w telefonach lub innego rodzaju urządzenia, które będą potrzebne.

Dostępne zakwaterowanie

Czasami miejsca realizacji projektu i zakwaterowania są oddalone od siebie. Powinny jednak znajdować się na tyle blisko siebie, aby uczestnicy nie musieli pokonywać dużych odległości i mieli do dyspozycji przestrzeń osobistą podczas przerw.



Pomocne wskazówki (oprócz innych aspektów wspomnianych w tym rozdziale):

- Jeśli miejsce zakwaterowania jest oddalone od miejsca realizacji projektu, należy zapewnić **młodym ludziom transport**, a w harmonogramie przewidzieć na niego wystarczająco dużo czasu.
- Warto zapewnić **sypialnie i łazienki** spełniające wymagane standardy dostępności dla osób z niepełnosprawnościami. Jeśli to możliwe, dobrze jest wcześniej sprawdzić pokoje.
- Warto **wymieszać uczestników** w pokojach, aby mogli się lepiej poznać. Należy pamiętać, że osoba z niepełnosprawnościami niekoniecznie musi chcieć przebywać w pokoju ze swoim **osobistym asystentem** (ale asystenci powinni znajdować się w pobliżu). Niektórzy uczestnicy mogą jednak czuć się bardziej komfortowo z ludźmi, których znają. Ustal to z wyprzedzeniem i uzgodnij z uczestnikami oraz liderami grup.

Jak to działa w E+ i EKS?

W razie potrzeby możecie ubiegać się o wsparcie na pokrycie dodatkowych kosztów zakwaterowania dostosowanego do potrzeb osób z niepełnosprawnościami.

Więcej informacji na ➤ s. 67.



Dostępne sale seminaryjne i strefy rekreacyjne

Podczas zajęć grupowych uczestnicy będą spędzać dużo czasu w **salach seminaryjnych lub w strefach rekreacyjnych**. Nie trzeba wspominać, że muszą to być przestrzenie w równym stopniu dostępne dla wszystkich. W przypadku korzystania z więcej niż jednej sali wskazane jest, by pomieszczenia te znajdowały się blisko siebie, dzięki czemu nie będzie konieczności pokonywania dużych odległości i nikt się nie zgubi.

Ważne czynniki dotyczące sali seminaryjnej

- Pomieszczenie powinno mieć wystarczająco dużo miejsca dla osób poruszających się na wózkach inwalidzkich (dwa standardowe krzesła to miejsce na wózek inwalidzki), ale nie może być zbyt duże, żeby uczestnicy nie musieli krzyczeć, aby się usłyszeć.
- Trzeba się upewnić, że sala ma taki układ, by **uczestnicy widzieli** siebie nawzajem, a także facylitatorów, tłumaczy i tłumaczy języka migowego. Osoby niedowidzące muszą być w stanie zobaczyć flipcharty, prezentacje itp.
- Konieczne jest sprawdzenie **akustyki** pomieszczenia (pomieszczeń), ponieważ echo lub hałas z ulicy mogą stanowić problem dla niektórych uczestników, np. niedosłyszących lub z zaburzeniami psychospołecznymi.



- Powinniście wiedzieć, czy **oświetlenie** w pokoju (pokojach) jest regulowane, aby można było kontrolować jego poziom. Dobre światło jest niezbędne dla osób niesłyszących lub niedosłyszących, które polegają na czytaniu z ruchu warg lub tłumaczach języka migowego. Pomyślcie także o układzie pomieszczenia i dostosowaniach na wypadek, gdyby natężenie oświetlenia zostało zmniejszone podczas prezentacji. Należy pamiętać, że **migoczące światło** (również podczas imprezy tanecznej) może powodować problemy u osób cierpiących na epilepsję.
- Sprawdźcie, czy dostępne są okna lub przynajmniej klimatyzacja, aby przewietrzyć pomieszczenie. **Jakość powietrza** wpływa na komfort i koncentrację uczestników. Duszne pomieszczenie może powodować problemy u osób cierpiących na astmę.
- Dowiedzcie się, czy dostępne są **różne rodzaje siedzeń** (z oparciami lub podłokietnikami albo bez nich), ponieważ poszczególne osoby mogą mieć różne potrzeby i preferencje, by czuć się komfortowo.
- Upewnijcie się, że **wszyscy wiedzą, gdzie co się znajduje**, żeby nie musieli pytać. W razie konieczności można szybko oprowadzić uczestników po sali seminaryjnej. Zwróćcie uwagę na dostępność, ponieważ świadomość, że jakiś przedmiot znajduje się na półce, nie oznacza, że każdy może po niego sięgnąć.

- Po każdym dniu pozostawcie pomieszczenie w możliwie niezmiennym stanie. Poinformujcie uczestników o **modyfikacjach**, np. o innym rozmieszczeniu mebli, lokalizacji materiałów, by wszyscy o tym wiedzieli i nie pojawiło się dodatkowe zamieszanie. Jest to szczególnie ważne w przypadku osób niewidomych, ale też osoby z zaburzeniami psychospołecznymi bardziej komfortowo czują się w znanym sobie, niezmiennym otoczeniu.

Czasami uczestnik projektu potrzebuje chwili samotności, aby się położyć, uspokoić lub skoncentrować na zadaniu. Zaaranżujcie miejsce odosobnienia (przytulny kącik z sofą lub materacem za zasłoną lub ścianką działową) w sali seminaryjnej, aby nikt nie musiał opuszczać procesu grupowego, ale jednak mógł się na jakiś czas odizolować. Porozmawiajcie z grupą o tym, że należy uszanować tę przestrzeń.

Jak to działa w E+ i EKS?

Programy oferują wsparcie finansowe na usunięcie barier fizycznych lub komunikacyjnych. Skontaktujcie się wcześniej z odpowiednią Narodową Agencją. Więcej informacji na ➤ s. 67.



Wyżywienie

Kwestia **wyżywienia** jest niezwykle istotna. Jakościowa, zdrowa żywność zapewnia młodym ludziom energię i dobre samopoczucie podczas realizacji projektu. Wspólne spożywanie posiłków to również



wydarzenie towarzyskie. Czas spędzony podczas obiadów czy kolacji sprawia, że uczestnicy projektu poznają się i budują relacje. Socjalizacja młodych ludzi podczas posiłków jest również dobrym sposobem na integrację grupy. Jeśli do niej nie dochodzi, możecie rozważyć zainwestowanie większej ilości czasu w zjednoczenie zespołu. Oczywiście jadalnia musi być dostępna i mieć wystarczająco dużo miejsca, aby każdy mógł się w niej zmieścić i poruszać bez przeszkód.

Na co należy zwrócić uwagę, organizując posiłki:

- Upewnijcie się, że **stoły** znajdują się na odpowiedniej wysokości dla osób poruszających się na wózkach inwalidzkich.
- Oprowadźcie osoby niewidome po jadalni/stołówce, by mogły **zorientować się w układzie pomieszczenia**.
- Zapewnijcie kącik (być może za ściankami działowymi/parawanami) dla osób, które potrzebują **spokojniejszej przestrzeni podczas posiłków**.
- Upewnijcie się, że **psy przewodnicy** mogą wejść do jadalni.
- Sprawdźcie w miejscu realizacji projektu lub w punkcie gastronomicznym, czy możliwe jest zorganizowanie posiłków dla osób o **zróżnicowanej diecie** (mięsnej, wegetariańskiej, wegańskiej, z alergiami pokarmowymi, ograniczeniami ze względów religijnych lub kulturowych itp.).

➤ Upewnijcie się, że **żywność i jej główne składniki są oznakowane** (ze względu na np. alergie pokarmowe, zwyczaje religijne i kulturowe).

➤ Jeśli uczestnicy potrzebują **pokrojonego jedzenia**, zapytajcie w kuchni, czy można to zrobić z wyprzedzeniem.

➤ Upewnijcie się, że na talerzach nie **ma żadnych niejadalnych dekoracji**, aby osoby niewidome przypadkowo ich nie połknęły.

➤ Sprawdźcie, czy dostępne są **słomki lub kubki z uchami** na wypadek, gdyby uczestnicy ich potrzebowali.

I jeszcze...

Należy pamiętać o kilku **bardzo praktycznych** kwestiach przed wyjazdem na międzynarodowy projekt i w jego trakcie. Trzeba wziąć pod uwagę, że dla niektórych osób może to być pierwszy pobyt za granicą.

➤ Upewnijcie się, że uczestnicy posiadają wymagane **dokumenty**. Jeśli nie, pomóżcie im lub ich rodzinom przy składaniu wniosku, ponieważ mogli wcześniej nie uczestniczyć w takim procesie.

➤ Jeśli potrzebne są **wizy** do kraju realizacji projektu, zorganizujcie proces ubiegania się o te dokumenty i zapewnijcie wsparcie uczestnikom. Konieczne może się okazać formalne zaproszenie od organizacji przyjmującej.



- Upewnijcie się, że uczestnicy posiadają ważne **międzynarodowe ubezpieczenie zdrowotne** uznawane w miejscu docelowym lub postarajcie się o to, żeby je uzyskali.
- Wskazane może być dodatkowe **ubezpieczenie podróżne**.

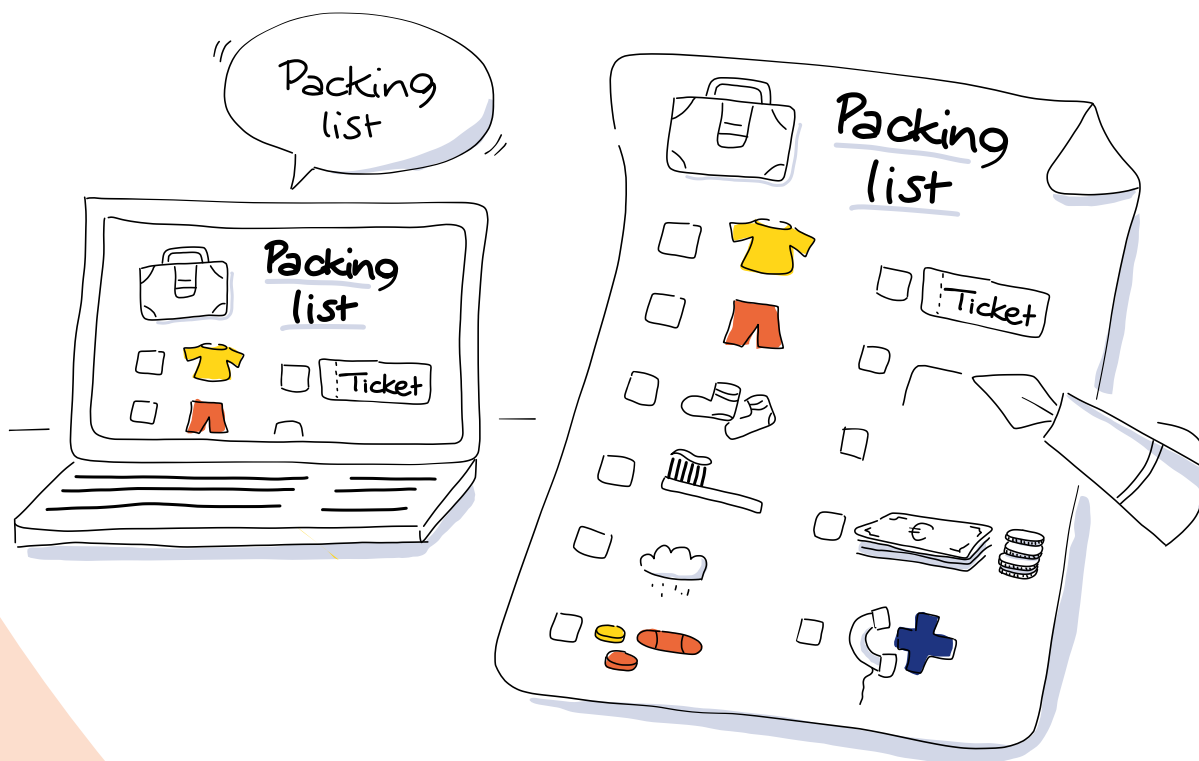
Jak to działa w E+ i EKS?

W budżecie opłaty związane z uzyskaniem wizy można pokryć w ramach wsparcia finansowego na rzecz włączenia społecznego lub z kategorii kosztów nadzwyczajnych (➤ s. 67). W programach E+ i EKS istnieją też różne mechanizmy ubezpieczenia. Więcej informacji w ➤ **Przewodniku po programie Erasmus+ (KE 2021a)** lub ➤ **Przewodniku po Europejskim Korpusie Solidarności (EKS 2021)**.



- Przygotujcie **listę rzeczy do spakowania** (dostępną na stronie online i w wersji papierowej). Należy przypomnieć uczestnikom o dokumentach niezbędnych w podróży, karcie osoby niepełnosprawnej lub legitymacji studenckiej, lekach lub innych istotnych przedmiotach.

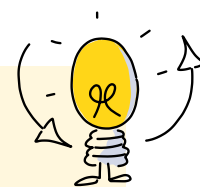
- Warto doradzić uczestnikom projektu, ile **gotówki** powinni zabrać ze sobą. W przypadku osób z trudnościami w uczeniu się, pomocne może być szkolenie z korzystania z kieszonkowego. Jeśli podróżujecie do kraju, w którym obowiązuje inna waluta, zapoznajcie uczestników z internetowymi przelicznikami walut na ich telefonach i nauczcie osoby z wadami wzroku rozpoznawać zagraniczne monety i banknoty.





Tworzenie włączającego środowiska do nauki

Włączające środowisko uczenia się to dostępna przestrzeń, w której wszyscy uczestnicy – z różnymi potrzebami i ograniczeniami – **czują się mile widziani, mają poczucie przynależności do grupy, są chronieni i zachęceni do uczestnictwa**. Jest to przestrzeń dynamiczna, wymagająca od jej organizatorów elastyczności, ciągłej refleksji i adaptacji. Za stworzenie takiego otoczenia w największym stopniu odpowiadają realizatorzy projektu, ale powstaje ono także w ramach wspólnego procesu grupowego, co wpływa na zwiększenie satysfakcji uczestników, na łatwość uczenia się oraz pełne i aktywne zaangażowanie wszystkich osób. Doskonałą okazję do sprawdzenia i przemyślenia koncepcji oraz metod włączających dają tymczasowe **ramy pozaformalne (non-formal framework)** międzynarodowych projektów młodzieżowych. Bezpieczna przestrzeń, w której odbywają się takie przedsięwzięcia, pozwala na popełnianie błędów i wyciąganie z nich wniosków, a podejście partycypacyjne daje możliwość uczenia się wszystkim uczestnikom.



REFLEKSJA

Czy moglibyście wskazać – na podstawie waszych wcześniejszych doświadczeń zawodowych i prywatnych – dobre przykłady środowiska włączającego, w którym czuliście się komfortowo i byliście dobrze przyjęci? Czy doświadczyliście sytuacji, w których czuliście się wykluczeni i sfrustrowani? Zastanówcie się, dlaczego jedne warunki były korzystne, a inne nie.

Być może przykłady, które wybraliście do refleksji, pokazały wam, że **stworzenie przyjaznego i zachęcającego środowiska** nie jest takie trudne. Pierwszym krokiem powinno być poważne potraktowanie osób z niepełnosprawnościami i ich rozmaitych potrzeb, a także spotkanie się z nimi twarzą w twarz. Budując atmosferę zaufania i szacunku, w której docenia się różnorodność, zachęcacie ludzi do wyrażania potrzeb, a tym samym wspieracie równość, szacunek i wzajemne zrozumienie w całej grupie.

Zacznijcie od zespołu

Członkowie zespołu potrzebują **czasu, żeby się poznać** (jeśli wcześniej się nie spotkali), zbudować zaufanie i uzyskać wiedzę na temat ról i obowiązków każdej osoby. Czas na to trzeba zarezerwować już na początku projektu. Dobrym pomysłem jest organizowanie **cyklicznych spotkań**, począwszy od pierwszego dnia (w dynamicznym środowisku projektów włączających zalecane



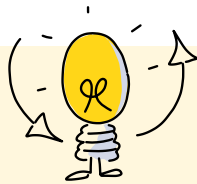
są spotkania każdego wieczoru). **Regularne refleksje** pomagają w zidentyfikowaniu trudności i wyzwań, a także zapobiegają błędom. Dzięki wspólnemu poszukiwaniu rozwiązań w ramach zespołu możecie szybko reagować i wprowadzać niezbędne zmiany do projektu.

Uświadamiajcie członkom zespołu, że są **ważnymi wzorami do naśladowania** dla młodych ludzi. **Ich zachowanie, postawy oraz przejawy elastyczności i empatii wpływają na grupę i atmosferę pracy.** Jeśli odzwierciedlają one pozytywne nastawienie i pracę zespołową, to znaczy, że zrobiliście duży krok w kierunku realizacji udanego projektu włączającego.

Zespół powinien **znać scenariusze**, które mogą zagrażać włączeniu oraz pozytywnej atmosferze w projekcie, i mieć zaplanowane odpowiednie strategie działania w sytuacjach kryzysowych (więcej informacji w rozdziale **Zarządzanie ryzykiem**, ↗ s. 59).

REFLEKSJA

W jakim stopniu moje nastawienie wpływa na to, że uczestnik nie czerpie przyjemności z działań projektowych i jak mogę to zmienić?



Stwórzcie przyjazne otoczenie

Tworząc projekt, musimy zwrócić uwagę na środowisko fizyczne i psychologiczne. W tym pierwszym przypadku chodzi o dostosowanie przestrzeni do konkretnych

celów uczenia się. Dostępne środowisko fizyczne (wewnątrz i na zewnątrz), w którym odbywają się zajęcia pozaformalne, odgrywa **kluczową rolę w wykreowaniu przyjaznej i bezpiecznej przestrzeni oraz ma pozytywny wpływ na dynamikę grupy.** Dobrze przygotowane pomieszczenia mają zwykle nieformalny układ (krzesła są ustawione w kręgu). Zachęca to do współpracy i wymiany pomysłów podczas zajęć edukacyjnych, a prowadzącym umożliwia nawiązanie kontaktu wzrokowego z poszczególnymi osobami. „Spotykamy się w **naszej sali**” – **przestrzeń jest współtworzona przez wszystkich członków grupy** (umieszczają oni np. plakaty na ścianach) i jest elastyczna, co znaczy, że uczestnicy mogą dostosować ją do swoich potrzeb (np. uwzględnić miejsce na wózki inwalidzkie, pracę w małych grupach, taniec)

W takiej przestrzeni dzieje się wiele rzeczy. Czasami jednak uczestnicy potrzebują trochę ciszy lub więcej czasu na odpoczynek, ale nie chcą być daleko od grupy, by móc ponownie dołączyć do wspólnych działań. Zapewnijcie im **strefę ciszy**, np. wygodny kąciek wypoczynkowy w pobliżu sali seminaryjnej.

Włączenie i dostępność nie są „dodatkiem”. Włączenie musi być **uwzględnione** na każdym poziomie projektu. Oznacza to, że nie działacie po to, by dostosować się do poszczególnych osób, ale robicie to dlatego, że samo przedsięwzięcie ma charakter włączający. W ten sposób nikt nie będzie mieć poczucia, że coś go omija z powodu indywidualnych potrzeb innej osoby, co w efekcie przyczynia się do stworzenia



pozytywnej i opartej na współpracy atmosfery w grupie.

Zwróćcie uwagę na środowisko psychologiczne

Środowisko psychologiczne wiąże się z budowaniem zespołu i dynamiki grupy, wzmacnianiem zaufania oraz tworzeniem wspierającego i bezpiecznego kontekstu, w którym młodzi ludzie są zaangażowani i zmotywowani do nauki. Osoby z niepełnosprawnościami mogą nie być przyzwyczajone do tego, że inni czegoś się od nich uczą, co może wynikać z ich wcześniejszych doświadczeń lub negatywnego postrzegania siebie. Pozaformalne uczenie się oznacza jednak, że **każdy ma coś do zaoferowania i każdy uczy się od pozostałych członków grupy**. Informujcie o tym i stosujcie takie podejście, promując dialog otwarty.

Zapoznajcie się z sześcioma filarami aktywnego i opiekuńczego dialogu opisanymi w rozdziale **Dialogic spaces – Create an atmosphere of trust and understanding [Przestrzeń dialogu – Stwórz atmosferę zaufania i zrozumienia]** (Chupina, Totter, Nikolic 2020, s. 38).



Bądźcie szczerzy. Pokażcie młodym ludziom, że nie jesteście wszystkowiedzący i możecie popełniać błędy. Kiedy podejmiecie złe decyzje, przeproście, naprawcie błędy i wyciągnijcie z nich wnioski. W ten sposób uczestnicy zobaczą, że każdy może się pomylić i nie jest to nic straszego.

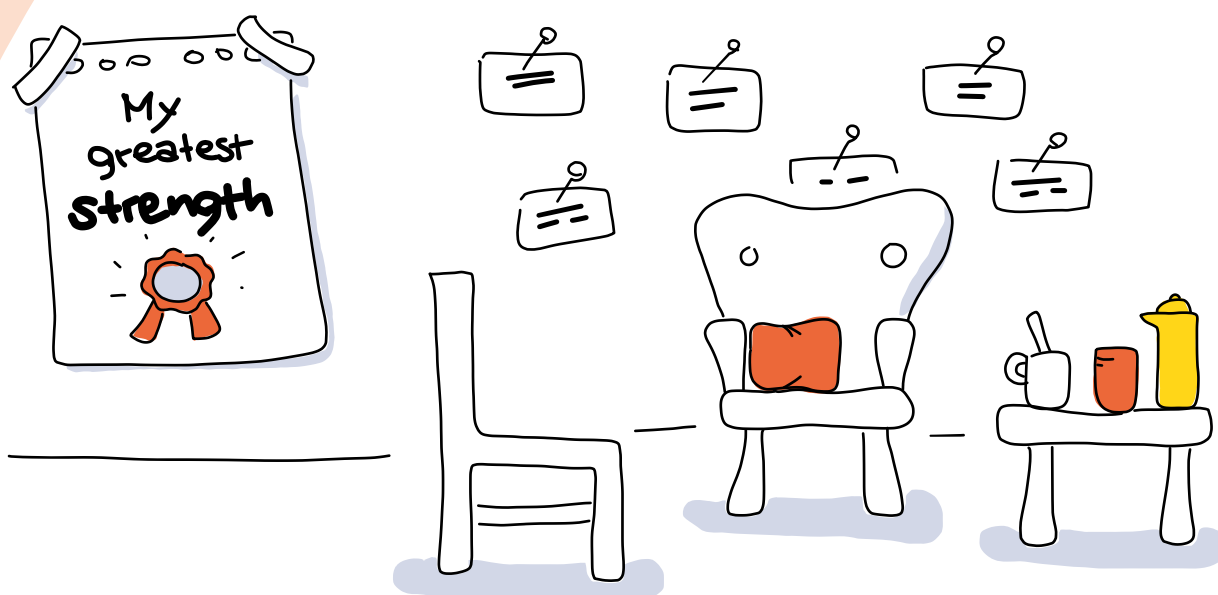
Traktujcie błędy jako okazję do nauki, a nie jako porażkę.

Wykorzystajcie **młodych ludzi jako ekspertów w procesie podejmowania decyzji** (nie tylko w kwestiach związanych z niepełnosprawnością) i poszukiwania rozwiązań, aby mogli się przekonać, że ich głos się liczy, a przedstawiane przez nich pomysły są realizowane i mają znaczenie. Poziom motywacji danej osoby jest ściśle powiązany ze stopniem, w jakim czuje się ona osobiście zaangażowana i doceniana.

Starajcie się być **proaktywni i nie stawiajcie warunków**. W ten sposób możecie nawet przewidzieć niektóre potrzeby (np. konieczność robienia większej liczby przerw, wydłużenia czasu na refleksję i analizę), zanim się pojawią, dzięki czemu każdy uczestnik projektu będzie czuł się komfortowo.

Stwórzcie przestrzeń, w której uczestnicy odczują się szukania deficytów u innych, **a zamiast tego skupią się na możliwościach własnego rozwoju. Wspierajcie równość** pod względem statusu, traktowania i okazywania szacunku. Nie oznacza to jednak, że wszyscy muszą być równi pod względem wydajności i osiągnięć (Chupina, Totter, Nikolic 2020, s. 9). Postępujcie zgodnie ze **sprawiedliwym podejściem** – równość powinna uwzględniać różnice. Trzeba wziąć pod uwagę, że niektóre osoby znajdują się w bardziej niekorzystnej sytuacji niż inne i w związku z tym potrzebują większego wsparcia i zasobów, aby mieć równe szanse. Podejście włączające nie odnosi się do deficytów, tylko przyczynia się do stworzenia otoczenia, w którym wszyscy są równi.





Koncepcja bezpiecznej przestrzeni jest kwestionowana. Często mówimy o tworzeniu bezpiecznej przestrzeni, ale w rzeczywistości takie miejsce nie istnieje. Możecie próbować stworzyć bezpieczne środowisko, stosując strategie wymienione w tym przewodniku, ale zawsze mogą pojawić się okoliczności, które sprawią, że przestanie ono być komfortowe dla niektórych osób. Głupi komentarz, frustracja lub brak przejrzystości sprawią, że młodzi ludzie stracą pewność siebie lub poczują zagrożenie, co z kolei wpłynie na atmosferę w grupie. Bądźcie tego świadomi, zapewnijcie przestrzeń do refleksji i utrzymujcie stały kontakt z uczestnikami, aby zauważać takie sytuacje i odpowiednio na nie reagować.

Wdrożenie systemów wsparcia

By stworzyć pozytywne i oparte na zaufaniu środowisko psychologiczne, konieczne jest **wprowadzenie systemów wsparcia, które ograniczają bariery uczestnictwa**

i umożliwiają rozpoznanie potrzeb poszczególnych osób. Nie można np. założyć, że łatwo uda się znaleźć wspólny język w grupie. Może to okazać się niewykonalne i spowodować konieczność zatrudnienia doświadczonych mediatorów (a w razie potrzeby tłumaczy języka migowego) lub zapewnienia innego rodzaju usług wsparcia.

Zespoły wolontariuszy działające w ramach EKS mogą skorzystać z pomocy, jaką jest **wzmocniony mentoring (reinforced mentorship)** (👉 s. 71). Mentorzy i inne osoby wspomagające są ważnymi punktami odniesienia w tego rodzaju działaniach – zaangażujcie ich od samego początku. Zainwestujcie czas w budowanie zaufania, a także poznajcie się nawzajem, spędzając wspólnie czas. Dzięki temu zyskacie większą pewność, że uczestnicy zwrócą się do was o pomoc w razie potrzeby lub nagłego wypadku.





Jak to działa w EKS?

Możecie ubiegać się o finansowanie ➤ **wzmocnionego mentoringu (reinforced mentorship)**, tj. przygotowania, wdrożenia i monitorowania działań dostosowanych do indywidualnych potrzeb. Więcej informacji na ten temat można znaleźć w ➤ **Przewodniku po Europejskim Korpusie Solidarności** (EKS 2021).



Ogólnie rzecz biorąc, we wszystkich projektach młodzieżowych istotne jest to, żeby ich uczestnicy wiedzieli, **jak dotrzeć do osób kontaktowych** w sytuacji kryzysowej lub awaryjnej (np. warto uczestników wysłać w listę kontaktów).

Niektórzy uczestnicy mogą korzystać z pomocy **osobistego asystenta**, trzeba więc wyjaśnić kwestie dotyczące ich zakwaterowania lub roli w projekcie. Należy o tym pomyśleć podczas składania wniosku o dofinansowanie. Warto wziąć pod uwagę również to, że nie każda osoba korzystająca z pomocy asystenta chce dzielić z nim

pokój lub przebywać z nim przez cały czas (ale musi on być w pobliżu).

Więcej informacji na temat roli asystentów osobistych podczas spotkań młodzieżowych można znaleźć w rozdziale ➤ **Putting support systems into place [Wdrażanie systemów wsparcia]** (Chupina, Totter, Nikolic 2020, s. 27).



Dobrym pomysłem jest stworzenie struktur **wsparcia rówieśniczego**, w ramach którego młodzi ludzie dbają o siebie nawzajem. Upewnijcie się jednak, że tego rodzaju proces jest wyważony i monitorowany. Jeśli wywieracie presję na młode pełnosprawne osoby, by pomagały kolegom z niepełnosprawnościami, powielacie opresyjne struktury społeczne, co jest dla wszystkich frustrujące.



Nie wiedziałem, jak wykonać pewne zadanie, i nie wierzyłem w siebie, więc myślałem, że nic nie mogę zrobić w tej sytuacji. Było jednak tak wielu ludzi, którzy pomogli mi uwierzyć w siebie, że teraz już wiem, że mogę wszystko, jeśli tylko zechcę.

uczestnik projektu międzynarodowej wymiany młodzieży Building Bridges (Rumunia)



Dynamika grupy

Często jest tak, że młode pełnosprawne osoby przed rozpoczęciem projektu nie mają kontaktu z młodzieżą z niepełnosprawnościami. Takie spotkania mogą być na początku naznaczone obawą i niepewnością. Dlatego w pierwszych dniach realizacji projektu ważne jest uwzględnienie większej ilości czasu na działania związane z **budowaniem grupy** (👉 s. 52) niż w przypadku bardziej jednorodnych zespołów. Dzięki temu uczestnicy projektu będą mieli większe szanse na lepsze poznanie się i interakcje. **Monitorujcie dynamikę grupy** i wspierajcie skuteczne zarządzanie konfliktami. Oba te czynniki mają duży wpływ na pomyślną realizację projektu i zadowolenie grupy z udziału w waszym przedsięwzięciu.

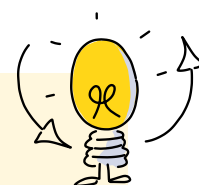
Żeby wzmocnić pozytywne interakcje w grupie, zawrzyjcie **umowę (grupową)** z młodymi ludźmi lub wolontariuszami. Możecie w niej odpowiedzieć na pytania typu: „Co jest dla mnie ważne w kontaktach międzyludzkich?”. Porozmawiajcie ze wszystkimi osobami zaangażowanymi w projekt o ich potrzebach i pomysłach, a następnie zapiszcie uzgodnienia. Możecie użyć flipchartu i umieścić go w widocznym miejscu w sali seminaryjnej. Ponieważ nie każdy będzie w stanie przyswoić te informacje (np. ze względu na wady wzroku lub trudności z czytaniem), dobrym pomysłem jest odczytywanie umowy codziennie rano. Jeśli pojawią się konflikty lub wyzwania, uczestnicy mogą odwołać się do zawartych w niej uzgodnień. Umowę można modyfikować w trakcie trwania projektu, a jej realizowanie daje możliwość wysłuchania wzajemnych obaw i rozwijania empatii.

Zapoznajcie się z procesem opracowywania 📄 **umów grupowych** (KI 2017, s. 92).



Upewnijcie się, że młodzi ludzie wiedzą, **w jaki sposób można z pożytkiem spędzać czas wolny**. Pokażcie im miejsca, w których mogą się relaksować, np. obiekty sportowe lub sale spotkań. Udostępnijcie gry planszowe, materiały plastyczne i sprzęt sportowy. Jeśli uczestnicy projektu mają ochotę zwiedzić okolicę lub miasto, przygotujcie dla nich przewodnik lub pomóżcie im znaleźć dostępny transport oraz ciekawe miejsca.

Interakcja z osobami z niepełnosprawnościami i ze schorzeniami



REFLEKSJA

Czy wasze działania i podejście promują włączenie osób z niepełnosprawnościami? Co według was to oznacza? Jak można uwzględnić tę kwestię w projekcie?

Osoby pełnosprawne nie mają na co dzień możliwości interakcji z osobami z niepełnosprawnościami. Dlatego często obawiają się, że w tego rodzaju kontaktach zrobią coś źle lub przeciwnie – wykazują nadmierne zaangażowanie w pomaganie, nawet jeśli nie są o to proszone. Zdarza się, że w takich sytuacjach naruszają przestrzeń osobistą ludzi z niepełnosprawnościami lub przekraczają ich osobiste granice. Wiele obrażeń na temat niepełnosprawności



wynika z nieznamości struktur społecznych, braku kontaktu z przedstawicielami tej grupy, czasami po prostu z ignorancji. Dostępne są wytyczne pomocne w dostosowaniu własnych zachowań i działań, ale trzeba podkreślić, że to nie osoby z niepełnosprawnościami potrzebują takich wskazówek.

Oczywiście wytyczne nie zmieniają tego, że **naszymi działaniami powinny kierować po prostu zasady dobrego wychowania:**

- Nie róbcie osobom z niepełnosprawnościami niczego, czego nie zrobilibyście nikomu innemu (dotyczy to np. głaskania po głowie, dotykania bez powodu).
- Przestrzegajcie kluczowej zasady: **„Nic o nas bez nas”**. Upewnijcie się, że osoby z niepełnosprawnościami są aktywnie zaangażowane w podejmowanie decyzji.

➤ Powierzajcie **osobom z niepełnosprawnościami stanowiska kierownicze**, jeśli są tym zainteresowane. W ten sposób inni ludzie mogą docenić ich siłę i sprawczość oraz zakwestionować własne postawy i stereotypy.

➤ **Nigdy niczego nie zakładajcie, zawsze pytajcie**. Jeśli pojawia się niski schodek, nie oznacza to automatycznie, że uczestnik na wózku inwalidzkim potrzebuje pomocy. Osoby z niepełnosprawnościami same radzą sobie na co dzień, żyjąc w społeczeństwie, które nie jest włączające. Jeśli będą potrzebować pomocy, poproszą o nią. Kiedy widzisz, że ktoś ma z czymś problemy, zaoferuj pomoc i dopytaj, czy jest ona potrzebna.

➤ Przedstawcie uczestnikom projektu **pozytywne wzory do naśladowania** – osoby, z którymi mogą się identyfikować i od których mogą się uczyć.





Język i komunikacja we włączających projektach młodzieżowych

Używany język i sposób komunikacji to czynniki, które mają kluczowe znaczenie w projekcie, wpływają bowiem na zwiększenie dostępności informacji oraz na jakość uczestnictwa. Pomijając to, że w grupach mieszanych nie można założyć istnienia wspólnego języka, umiejętności komunikacyjne poszczególnych jej członków w języku ojczystym i językach obcych mogą być na bardzo różnym poziomie. Młodzi ludzie mogą komunikować się za pomocą języka migowego, piktogramów lub innych alternatywnych strategii. W związku z tym takie rozwiązania, jak wizualizacja treści pisemnych lub przetłumaczonych materiałów roboczych powinny być od początku integralną częścią projektu. Pozwoli to zmniejszyć widoczne i niewidoczne bariery językowe oraz komunikacyjne. Należy aktywnie wspierać proces komunikacji między wszystkimi osobami zaangażowanymi w projekt.




Możecie znać preferencje uczestników w zakresie sposobu komunikacji lub nie mieć takiej wiedzy. Niektórzy uczestnicy projektu mogą nawet nie informować o tym, że nie rozumieją, co się do nich mówi. Żeby usprawnić komunikację w działaniach

młodzieżowych, można już na samym początku ustalić i wdrożyć pewne strategie w tym zakresie.

Jedną z nich jest komunikacja włączająca. Upraszczajcie informacje, używając języka prostego i łatwego do czytania (*Easy-to-read* – ETR). Stosujcie jasne, proste zdania, wyjaśnienia krok po kroku, wykorzystujcie mowę ciała, wizualizacje, gesty, obrazy, symbole lub przedmioty, by przekazywane informacje były dostępne dla wszystkich uczestników projektu. Korzystajcie z **komunikacji wizualnej**, zwłaszcza jeśli przedstawicie złożone, abstrakcyjne informacje w prostej formie graficznej.



Więcej o języku i komunikacji w międzynarodowej edukacji włączającej możesz przeczytać w publikacji  **Perspective: Inclusion [Perspektywa: Włączenie]** (KI 2017).

Kolejnym sposobem usprawnienia komunikacji jest zastosowanie **podejścia multisensorycznego**. W przypadku osłabienia funkcjonalności jednego ze zmysłów lub jego braku (np. wzroku lub słuchu) informacje mogą być przetwarzane za pomocą innego zmysłu – np. obrazy opisywane słownie, a teksty ilustrowane obrazami. Komunikaty tekstowe i słowne uzupełnione symbolami, kolorami i rysunkami są łatwiejsze do zrozumienia, nie wymagają też od odbiorców



umiejętności czytania. Stosując tego rodzaju rozwiązania, zapewnicie kilka kanałów komunikacyjnych, zaspokajających potrzeby różnych użytkowników.

Bądźcie cierpliwi. **Zawsze dokładnie sprawdzajcie, czy wszyscy zrozumieli przekazywane im informacje.** Jeśli nie, wyjaśnijcie im to jeszcze raz. Dajcie uczestnikom wystarczająco dużo czasu na zastanowienie się i zadawanie pytań.

Istnieją pewne **ogólne zalecenia dotyczące komunikacji z osobami niepełnosprawnymi.** Możecie się z nich dowiedzieć, na co powinniście zwracać uwagę. Jednak najlepszym sposobem na poznanie komunikacyjnych potrzeb uczestników projektu jest po prostu zapytanie ich o nie. Żeby proces ten przebiegł bezstresowo, można wykorzystać aktywności w grupie (np. multisensoryczne wywiady partnerskie, w których zadania muszą być wykonywane przy użyciu języka migowego, obrazków lub języka mówionego), dzięki którym jej członkowie wzajemnie poznają swoje preferencje komunikacyjne.

Zapoznajcie się z odnośnikiem
👉 **10 key principles when communicating with people with disabilities [Dziesięć kluczowych zasad komunikacji z osobami niepełnosprawnymi]** (Chupina, Totter, Nikolic 2020, s. 20).



Dobrym sposobem na przełamanie barier komunikacyjnych i zapewnienie każdemu dostępu do wszystkich informacji

jest zagwarantowanie **mediacji językowej** (np. zaangażowanie osób wykwalifikowanych w posługiwaniu się prostym językiem), **tłumaczy języka migowego** lub **napisów w czasie rzeczywistym** (wypowiadane słowa i treści audio są przekształcane w tekst i prawie jednocześnie wyświetlane na ekranie lub monitorze).

Należy pamiętać, że podobnie jak w przypadku języka mówionego i pisanego, na całym świecie istnieją **różne krajowe języki migowe, a także dialekty.** Istnieje wprowadzie międzynarodowy system przypominający amerykański język migowy (*American Sign Language – ASL*), ale nie można zakładać, że wszyscy uczestnicy będą potrafili się nim posługiwać. W związku z tym może być potrzebne zatrudnienie tłumaczy języka migowego.



Moim największym zmartwieniem była komunikacja, a konkretnie język. Bałam się, że nie będę mogła z nikim porozmawiać. Na szczęście moje obawy bardzo szybko się rozwiały. Zrozumiałam, że projekt Building Bridges to tak naprawdę budowanie mostów w komunikacji. Zaczęłam więcej rozmawiać z innymi uczestnikami projektu, a oni zrozumieli mnie i również mi pomogli.

uczestniczka projektu międzynarodowej wymiany młodzieży Building Bridges (Rumunia)



Młodzi ludzie często się obawiają, że nie będą w stanie porozumieć się w trakcie projektu. Korzystajcie z **animacji językowych** oraz innych metod i działań, dzięki którym uczestnicy waszych przedsięwzięć będą **ćwiczyli niewerbalne, werbalne i alternatywne strategie komunikacji**. Jest to świetna okazja, aby w przyjemny sposób pokazać im, że porozumiewanie się nie jest trudne. Takie działania będą poprawiać interakcje między uczestnikami i motywować ich do rozwijania własnych strategii komunikacyjnych.

Zapoznaj się z publikacją

👉 **Language Animation – the Inclusive Way [Animacja językowa – włączenie]** (👉 bit.ly/478BKLQ).

Jak to działa w E+ i EKS?

Możecie ubiegać się o wsparcie przeznaczone na włączenie w celu zmniejszenia barier komunikacyjnych. Więcej informacji w rozdziale

👉 **Wsparcie finansowe na rzecz włączenia społecznego w programach Erasmus+ i Europejski Korpus Solidarności**, 👉 s. 67.



Ważna jest jednak nie tylko sama komunikacja, ale także sposób, w jaki jest ona realizowana. **Nadajcie jej ton**. Używajcie **pozytywnego, wrażliwego na różnorodność i włączającego (niedyskryminującego) języka**, dzięki któremu ludzie poczują się mile widziani i akceptowani oraz będą mieli poczucie przynależności do grupy. Język włączający wykorzystuje terminologię, która unika wykluczenia i stereotypów. Rezygnuje z opisów, które przedstawiają jednostki (grupy ludzi) jako mniej wartościowe czy bezsilne. Bądźcie świadomi, że to, co mówicie, ma wpływ na to, jak ludzie się czują i działają. Jako członkowie zespołu jesteście słyszani i słuchani. Jeśli przedstawicie kogoś jako osobę bezradną, zależną lub wymagającą litości, obraz ten trafia do innych i wpływa na wizerunek tej osoby w oczach ludzi. Uważajcie więc na słowa i działania, ponieważ mogą one mieć duże konsekwencje.





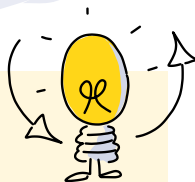
Włączające projektowanie procesu uczenia się



Podczas projektowania włączającego doświadczenia edukacyjnego ważne jest, by uznać, że każda osoba ucząca się jest inna. Zakres włączających działań edukacyjnych wykracza poza realizację tych pierwotnie założonych i dynamicznie się rozszerza, tak aby zaspokajać potrzeby wynikające nie tylko z niepełnosprawności, ale także z pełnego spektrum ludzkiej różnorodności. Świadomość i empatia to dwie podstawowe wartości **dotyczące projektowania włączającego**. Ta pierwsza kategoria umożliwia **rozpoznanie różnorodności osób uczących się, a druga pozwala na uwzględnienie ich indywidualnych potrzeb** we wszystkich waszych działaniach.

REFLEKSJA

Niewątpliwie mieliście już okazję opracowywać programy różnych projektów. Jakie wprowadzilibyście zmiany, planując projekt włączający?



Opracowywanie włączających projektów młodzieżowych

Przemyślany **program i starannie dobrane metody pracy** zapewnią wam oraz

młodym ludziom poczucie bezpieczeństwa i wyznaczą kierunek wspólnych działań. Należy znaleźć równowagę między czasem przeznaczonym na pracę, rekreację, zabawę i naukę. Działania należy projektować **WSPÓLNIE z młodymi ludźmi**, a nie tylko DLA nich.

Pamiętajcie jednak, że **nieprzewidziane sytuacje** są nieodłącznym elementem każdej aktywności. Należy więc zadać sobie pytanie, czy program jest na tyle elastyczny, by w razie potrzeby zapewnić większą ilość czasu na dane zadanie. Ogólnie rzecz biorąc, projekty włączające powinny być realizowane w **wolniejszym tempie**. W zróżnicowanej grupie znajdują się osoby, które męczą się szybciej niż inne lub nie są w stanie przez dłuższy czas skupić uwagi, więc będą częściej potrzebować **przerw**. Upewnijcie się, że uwzględniliście wystarczającą ich liczbę.

W związku z tym, że wasze plany często zawierają wiele różnych działań, rozpoczynając pracę, warto uczestnikom projektu **przedstawić dzienny harmonogram**, dający im poczucie bezpieczeństwa i pozwalający zorientować się w tym, co ich czeka. W regularnych odstępach czasu powtarzajcie, co wydarzy się później, ponieważ niektóre osoby mają trudności z zapamiętaniem wszystkich szczegółów. Są uczestnicy, którzy potrzebują **dłuższego wprowadzenia**, a także tacy, którzy bez wprowadzenia czują się zdezorientowani. Ustalcie program działań (👉 s. 53) i przygotujcie zajęcia oraz



odpowiednie wskazówki dla uczestników. **Wszystko, co robicie, wymaga wyjaśnienia.** Upewnijcie się, że młodzi ludzie zawsze wiedzą, dlaczego coś się dzieje. Niektórym osobom łatwiej jest śledzić działania, gdy znają cel całego procesu.

Refleksja i regularna ewaluacja umożliwią młodym ludziom dzielenie się pomysłami na nowe aktywności lub usprawnienia realizowanych działań. Proces ewaluacji może być dość abstrakcyjny dla niektórych uczestników. Zaplanujcie czas na refleksję lub podsumowanie bezpośrednio po zakończeniu sesji bądź danego zadania, by uczestnicy mogli na świeżo się do nich odnieść. **Podsumowujcie działania** lub procesy uczenia się i zadawajcie pytania naprowadzające, które pomogą uczestnikom zastanowić się nad swoimi doświadczeniami. Stwórzcie **bezpieczną przestrzeń**, w której będą mogli rozmawiać o swoich obawach i potrzebach (zorganizujcie np. rundy ewaluacyjne). Nie każdy czuje się komfortowo, wypowiadając się na forum grupy (nawet małej). Poinformujcie młodych ludzi o możliwości indywidualnych spotkań z członkami zespołu i upewnijcie się, że wiedzą, **do kogo mogą zwrócić się o wsparcie.**

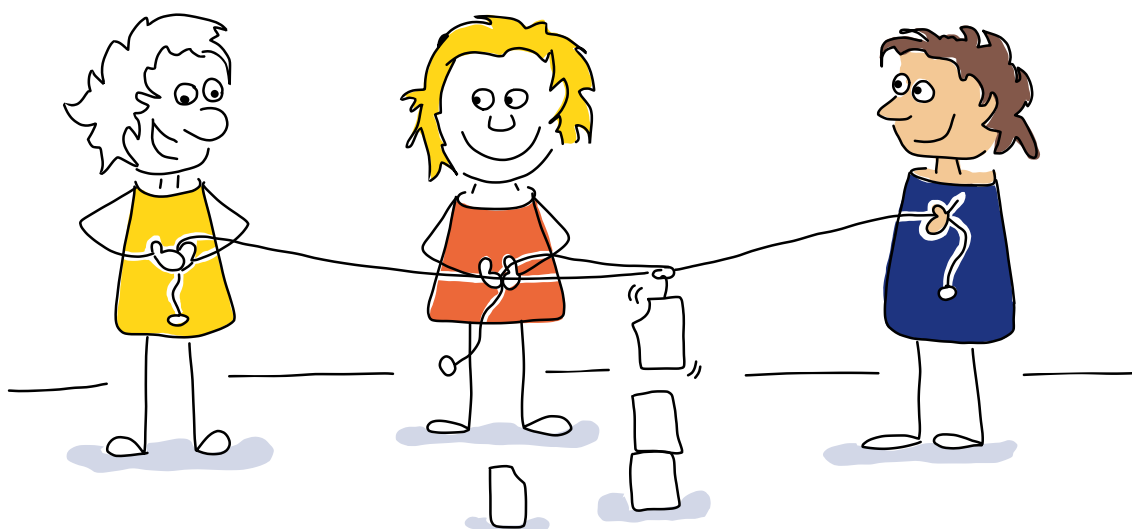
Aktywne uczestnictwo to nie tylko dzielenie się pomysłami, ale przede wszystkim działania. Powierzcie młodym ludziom odpowiedzialność za ich organizowanie i moderowanie, aby mogli dzielić się swoją wiedzą i umiejętnościami. Bądźcie przygotowani na to, by ich w tym wspierać. Pamiętajcie, że niektórzy uczestnicy projektu mogą nie być przyzwyczajeni do samodzielnego podejmowania

decyzji lub mogą uważać, że ich opinie nie mają znaczenia. Poświęćcie czas, by ich bardziej zaangażować. Zachęcajcie ich (krok po kroku!) i uważnie słuchajcie, a co najważniejsze, przekonajcie ich, że mają dobre pomysły – jeśli to możliwe, wdrażajcie je. Pamiętajcie: nie ma nic bardziej frustrującego i zniechęcającego niż zaproszenie kogoś do podzielenia się swoimi ideami, z czego potem nic nie wynika. Jeśli angażujecie **młodych ludzi w podejmowanie decyzji, traktujcie ich poważnie.** Wykorzystujcie ich propozycje do ulepszenia projektu, a jeśli nie da się tych pomysłów zrealizować, wyraźnie to zakomunikujcie i wyjaśnijcie.

We włączającym procesie uczenia się powinny być uwzględnione następujące elementy:

- **Działania wzmacniające grupę,** które dają członkom zespołu możliwość poznania się oraz wykształcenia poczucia przynależności. Aktywności mające na celu przełamanie lodów i wzajemne poznanie się budują przyjazną atmosferę w grupie, ułatwiają wzajemne docenienie się i umożliwiają zwiększenie efektywności współpracy między młodymi ludźmi. W grupach włączających procesy te mogą zająć więcej czasu, co wymaga odpowiedniego planowania.






➔ **Działania mające na celu podniesienie poziomu energii**, zwiększające dynamikę grupy i stymulujące koncentrację. Kiedy je realizujecie, nazywajcie je **działaniami lub metodami**, a nie grami. Zdarza się, że uczestnicy projektu są uprzedzeni do gier, które kojarzą im się z rozrywką dla dzieci. Niektórym młodym ludziom tego rodzaju ćwiczenia mogą wydawać się głupie i trudno jest im pokonać osobiste bariery, by w nich uczestniczyć. Warto zatem, by osoby, które są wzorami dla grup – np. liderzy i członkowie zespołów – również angażowały się w te działania i towarzyszyły uczestnikom w zabawie.

➔ **Animacja językowa** (➔ s. 50) pomaga uczestnikom przezwyciężyć bariery językowe oraz usprawnia komunikację i współpracę. Ponieważ preferencje komunikacyjne osób biorących udział w projektach włączających są zróżnicowane, tego rodzaju gry można wykorzystać do poznania oczekiwań grupy. Uczestnicy mogą usprawnić strategie komunikacji niewerbalnej lub nauczyć się podstawowych zwrotów w językach migowych, np. „dziękuję” lub „jak się masz?”. Próbowaliście poznać odgłosy zwierząt w różnych językach? To też może być świetna zabawa!

Szukasz aktywności wyzwalających (pobudzających) energię i uwzględniających aspekt włączenia? Pomysły można znaleźć w ➔ **Games for young people by young people [Gry młodzieżowe]** (➔ bit.ly/3QybRWx).



➔ **Praca nad celami uczenia się** (➔ s. 30), która pomaga młodym ludziom poznać procesy edukacyjne, w których uczestniczą, i zastanowić się nad nimi. Zalecanym narzędziem jest Youthpass, którego wykorzystanie skłoni uczniów do analizowania własnego procesu kształcenia, zdefiniowania jego kierunków oraz zastanowienia się nad efektami nauki.



Poznaj możliwości ➔ **Youthpass** jako narzędzia do potwierdzania i dokumentowania procesów uczenia się i ich efektów.

➔ Porozmawiajcie z młodymi ludźmi o tym, czego chcieliby się nauczyć w ramach projektu. Zróbcie to na początku realizacji działań (lub nawet podczas przygotowań), pytając o ich oczekiwania i cele edukacyjne. Wykorzystajcie czas na refleksję i codzienne oceny, aby podkreślić ważne momenty uczenia się i rozważyć kolejne kroki. Wraz z partnerami bądźcie gotowi na towarzyszenie młodym ludziom w tym procesie po zakończeniu projektu. Pamiętajcie jednak, że dla niektórych z nich może on – proces "kolejnych kroków" być bardzo abstrakcyjny. Przekażcie uczestnikom odpowiednie wskazówki (jeśli to konieczne i możliwe – indywidualne) i zadawajcie im konkretne pytania. Słuchajcie uważnie odpowiedzi i podsumowujcie je własnymi słowami, aby się upewnić, że dobrze zrozumieliście, co mieli na myśli wasi rozmówcy. Możecie wykorzystać wcześniej przygotowany dziennik z pytaniami nakierowującymi na temat programu, aby ich pomysły zostały **udokumentowane**.

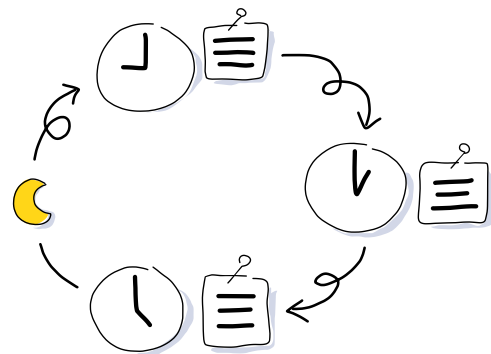
➔ Uwzględnijcie w programie **czas wolny**, by uczestnicy mieli przestrzeń na rekreację i refleksję. To są chwile, kiedy młodzi ludzie mogą przebywać wspólnie w nieformalnym otoczeniu – często są to nieocenione momenty nauki.

Rutyna i rytuały

Rytuały (grupowe), czyli regularnie powtarzane działania, wprowadzają stabilność do projektu. Są więc szczególnie ważne dla tych młodych ludzi (zwłaszcza tych z niepełnosprawnością psychospołeczną lub intelektualną), którzy potrzebują orientacji i ram działania, by czuć się komfortowo i swobodnie. Rytuały wpływają na zacieśnianie więzi, zwiększają poczucie bezpieczeństwa i przynależności do grupy, a co najważniejsze, są dla uczestników projektu punktem odniesienia.

Przykładowe rytuały grupowe:

➔ Poranne kręgi to dobry pomysł na rozpoczęcie każdego dnia. Powinny one odbywać się o tej samej porze rano i w tym samym miejscu, a także mieć taką samą strukturę. **Dzięki temu wszyscy uczestnicy dowiedzą się, gdzie mają się udać i co ich czeka po śniadaniu.** W trakcie porannych kręgów można wykorzystać następujące elementy: wspólne wykonywanie piosenek, ćwiczenia energetyzujące, sesje orientacyjne na temat zajęć, które odbędą się w dalszej części dnia (codzienna prezentacja programu). Młodzi ludzie mogą wykorzystać ten czas do dzielenia się odczuciami i pomysłami.



➔ Zajęcia po obiedzie mogą odbywać się w różnych miejscach, ale **punkt zbiórki powinien być zawsze ten sam**. Młodzi ludzie mogą tam trafić samodzielnie i nie zgubią się podczas poszukiwania nowego miejsca zajęć (co może wywoływać u nich stres i frustrację). Warto przeprowadzić krótkie ćwiczenie energetyzujące i przypomnieć o tym, co będzie dalej. Następnie cała grupa może udać się na kolejne zajęcia, a w razie potrzeby niektórym osobom może towarzyszyć członek zespołu.

➔ **Codzienna ewaluacja** (na przykład zawsze przed kolacją) jest ważnym rytuałem wieńczącym **dzień**. Warto pamiętać o tym, by przeprowadzać ją zawsze o tej samej porze i w tym samym miejscu.

Metody do wykorzystania we włączających projektach młodzieżowych

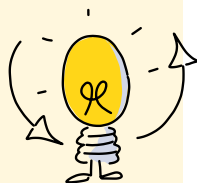
REFLEKSJA

Pomyśl o jednej ze swoich ulubionych metod. Czy zadziała ona w zróżnicowanej grupie?

Gdzie widzisz wyzwania?

Czy wiesz, co możesz

zmienić, aby mieć pewność, że metoda zadziała i przyniesie założone efekty?



Prawdopodobnie od razu wpadliście na kilka świetnych pomysłów, ponieważ tak naprawdę to właśnie robicie: cały czas dostosowujecie metody do nowych kontekstów, potrzeb i sytuacji grupowych. Dodajecie lub wymieniacie drobne elementy, aby zadziałały lepiej w konkretnej grupie, z którą pracujecie. Metody włączające są opracowywane w ten sam sposób. **Nie trzeba na nowo odkrywać Ameryki**. Możecie nadal korzystać ze swoich ulubionych rozwiązań i podejść. Różnica polega na tym, że czasami trzeba je zastosować bardziej kreatywnie, zaadaptować lub uprościć w zależności od stopnia i rodzaju niepełnosprawności, potrzeb oraz możliwości uczestników.



Opracujcie metody, które **odwołują się do różnych zmysłów i umiejętności** oraz promują holistyczne procesy edukacyjne. W ten sposób osoby, które **uczą się na różne sposoby**, zawsze znajdą coś, co je zaangażuje. Dostosujcie rozwiązania do potrzeb młodych ludzi w taki sposób, by mogli **zaprezentować i wykorzystać swoje mocne strony i umiejętności** oraz pozbyć się irracjonalnych założeń o swoich brakach. Podejścia włączające koncentrują się na umiejętnościach i talentach danej osoby. Być może w projekcie jest ktoś, kto potrafi szczególnie dobrze rysować lub śpiewać. Zadania grupowe wymagające różnych umiejętności mogą za każdym razem koncentrować się na innych osobach



– dzięki temu poczują się one docenione i wzrosnie ich pewność siebie. W procesie grupowym wprawdzie najważniejsze jest szukanie elementów wspólnych, nie należy jednak obawiać się uwidaczniania różnic – dzięki takiemu podejściu **różnorodność zostanie uznana za pozytywną wartość.**



Korzystne było to, że każdy z nas wyszedł poza swoją strefę komfortu. W projekcie musiałem wykonywać zadania, z którymi wcześniej nie miałem do czynienia, wraz z ludźmi, których nie znałem.

Ale wszyscy chcieli eksperymentować, odkrywać rzeczy, które mogą robić, aby wyjść ze swojej strefy komfortu...

uczestnik włączającego projektu The Mask
(👉 bit.ly/3QAcs0m)



Istnieje wiele dróg prowadzących do tego celu. W środowiskach włączających nie wszyscy wykonują określone czynności w ten sam sposób (np. niektórzy wolą pisać, inni rysować lub tańczyć). Zapewnijcie młodym ludziom różne możliwości, aby mogli osiągnąć określone cele z wykorzystaniem środków, które im najbardziej odpowiadają. Możliwość samodzielnego wyboru sposobu rozwiązania danego zadania działa wzmacniająco. Jeśli do wyboru są różnorodne działania, należy rozważyć **zapewnienie przestrzeni do ich wypróbowania** zamiast ich objaśniania

(np. podczas sesji warsztatowych na początku programu). Nie każdy jest w stanie wizualizować sobie działania. Testując je, młodzi ludzie mają lepsze wyobrażenie o danej czynności i na tej podstawie mogą zdecydować, co chcą robić. **Zmieniajcie otoczenie, aby wprowadzić urozmaicenie i stymulację.** Organizujcie zajęcia w mniejszych i większych grupach, proponujcie także zadania indywidualne. Niektóre osoby bardziej komfortowo czują się w mniej licznych zespołach i łatwiej dają sobie w nich radę.

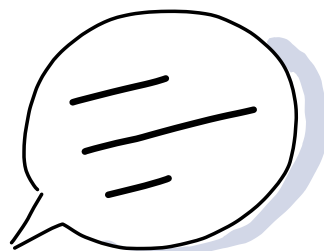
Końcowa faza projektu włączającego

Końcowy etap projektu jest momentem przejścia między działaniami projektowymi a życiem codziennym jego uczestników. Z tego powodu jest niezwykle istotny. Często wiąże się z silnymi emocjami, zwłaszcza gdy nawiązały się przyjaźnie i inne bliskie relacje. Niektórzy uczestnicy mogą mieć trudną sytuację w swoich domach rodzinnych lub mieszkać w instytucjach, gdzie obowiązują surowe zasady, więc sama perspektywa powrotu może być dla nich trudna. Inni mogą już czuć, że zaszła w nich zmiana i stają przed decyzją o kolejnych krokach na ścieżce osobistej. Ważne zatem, aby starannie zaplanować ten etap, a w jego ramach aktywności wzmacniające poczucie sprawczości u uczestników i równocześnie gwarantujące im pozytywne emocje.



Oto kilka pomysłów do wykorzystania w końcowej fazie włączającego projektu młodzieżowego:

- **Wydarzenie końcowe** (np. pokaz lub wystawa) jest skutecznym narzędziem wzmacniania podmiotowości uczestników projektu. Każdy z nich zostaje zaproszony do podzielenia się swoimi osiągnięciami w procesie uczenia się. Jest to moment ekscytacji i pozytywnych emocji. Osoby z niepełnosprawnościami, które często nie są doceniane przez pełnosprawnych rówieśników, mają poczucie, że są wartościowe i że przynależą do grupy. Z kolei dla młodych pełnosprawnych uczestników może to być kolejny krok w kierunku zmiany perspektywy i nastawienia do osób z niepełnosprawnościami.
- Europejskie działania edukacyjne powinny mieć **zrównoważony i długotrwały wpływ** na życie młodych ludzi. Dlatego również myślenie o przyszłości jest istotną częścią pracy nad **osobistą ścieżką edukacyjną każdego z uczestników**. Ten abstrakcyjny proces może dla niektórych stanowić wyzwanie. **Postarajcie się go uprościć**, zadając pytania naprowadzające i podając stosowne przykłady.



- Ewaluacja końcowa jest ważnym rytuałem pożegnalnym, który umożliwia zakończenie projektu z pozytywnymi emocjami. Dzielenie się uczuciami i przemyśleniami, słuchanie tego, co myślą inni, doświadczanie zaskoczenia i wzruszenia słowami innych jest bezcenne. Wybierzcie odpowiednie metody, aby w ewaluację końcową zaangażować wszystkich. Ankieta może nie być najlepszym wyborem, jeśli członkowie grupy mają trudności z pisaniem. Wykorzystajcie w tym procesie np. kreatywne metody lub zdjęcia z pozytywnym przesłaniem.

Wybrane metody ewaluacji znajdziesz w publikacji

➤ **Inclusion A to Z**
[Włączenie od A do Z]
(➤ bit.ly/3FEhdt8, s. 115).



➤ Wszyscy uczestnicy europejskich projektów młodzieżowych mają prawo do tego, by otrzymać **Youthpass** (➤ bit.ly/3QDBFkj). Jest to certyfikat potwierdzający dokonania uczestników podczas europejskiego projektu młodzieżowego, w tym w zakresie ich rozwoju osobistego. W dokumencie Youthpass uczestnicy dokonują autoewaluacji swoich dokonań w projektach edukacyjnych, opisując je jako osiągnięcia w nauce. W efekcie certyfikat jest potwierdzeniem, że udział w przedsięwzięciach tego typu jest doświadczeniem edukacyjnym. Takie formalne uznanie pozwala młodym osobom z niepełnosprawnościami na zaprezentowanie kompetencji nabytych w inicjatywach młodzieżowych doradcom zawodowym czy potencjalnym pracodawcom. W tym kontekście możecie rozważyć zorganizowanie uroczystej ceremonii, podczas której będziecie wręczać te certyfikaty.



Więcej informacji na temat Youthpass znajduje się w publikacji

➤ **Youthpass Unfolded – also for Inclusion Groups [Youthpass bez tajemnic – także dla grup włączających]** (➤ bit.ly/40dz6sh).

Co sprawiło, że było to wspiane doświadczenie? Fantastyczna współpraca. Wiedzieliśmy, jakie mogą pojawić się problemy, i byliśmy zdeterminowani, by je przezwyciężyć. Dzięki temu spotkało mnie coś bardzo nieoczekiwanego i zarazem niesamowitego. Poznałem prawdziwych przyjaciół. Ludzi, którzy mnie zainspirowali i dzięki którym czuję się szczęśliwy. Ludzi, dzięki którym mam wrażenie, że znam ich od lat, chociaż poznałem ich sześć czy siedem dni temu.

uczestnik włączającego projektu The Mask (➤ bit.ly/3QAcS0m)





Zarządzanie ryzykiem

Aby zagwarantować uczestnikom pozytywne doświadczenia, trzeba się dobrze przygotować i przewidzieć możliwe wyzwania. Ale nawet jeśli coś pójdzie nie po waszej myśli – nie przejmujcie się! Działajcie krok po kroku! Najważniejsze jest stworzenie **bezpiecznego środowiska**, w którym panuje zaufanie, a **nauka na błędach będzie akceptowana** i traktowana jako element wzbogacający proces edukacyjny. Jeśli coś nie działa tak, jak powinno, zawsze możecie wspólnie z uczestnikami znaleźć rozwiązania.



Opracowanie planu oceny ryzyka

Proces opracowywania planu oceny ryzyka pomaga określić możliwe zagrożenia i problemy, które mogą wystąpić podczas realizacji projektu, oraz przygotować się na nieoczekiwane zdarzenia. Jest to ważne narzędzie, które umożliwia tobie i twojemu zespołowi szybkie reagowanie w razie potrzeby oraz przyczynia się do zapewnienia bezpieczeństwa i zdrowia młodzieży. Porozmawiajcie z zespołem i młodymi ludźmi na temat **możliwych nieporozumień, błędów i wypadków**, które mogą się wydarzyć. Weźcie pod uwagę ogólne ramy projektu, planowane działania, organizację podróży, kwestie bezpieczeństwa i zdrowia młodzieży, miejsce realizacji projektu lub wolontariatu, indywidualne

potrzeby osób biorących udział w przedsięwzięciu, konflikty międzykulturowe lub sytuacje dyskryminacji. Następnie oszacujcie **prawdopodobieństwo wystąpienia ryzyka** i zdecydujcie, jaki poziom możecie zaakceptować. Skoncentrujcie się **na zapobieganiu**, miejcie jednak w zanadru plan B, czyli zaplanujcie scenariusze na wypadek, gdyby doszło do niepożądanego zdarzenia. Wyznaczcie odpowiedzialne osoby i strategie, by każdy wiedział, co ma robić. Nie zapomnijcie o weryfikacji planu oceny ryzyka w fazie wdrażania, ponieważ projekty to **dynamiczne i elastyczne procesy**.

Jako źródło inspiracji mogą posłużyć przykłady i szablony z rozdziału **Risk Assessment [Ocena ryzyka]** (bit.ly/49gFaEe, s. 53).



Ocena ryzyka – młodzież (uczestnicy)

Potencjalne konflikty, nieporozumienia, zachowania dyskryminujące lub wykluczające zostaną (częściowo) wyeliminowane, gdy młodzi ludzie poczują się częścią grupy i wezmą odpowiedzialność za projekt. Oczywiście mimo wszystko tego rodzaju negatywne zjawiska nadal mogą się pojawić. Może się to zdarzyć na każdym etapie projektu, a złożyć się na to może wiele zróżnicowanych, przewidywalnych i nieprzewidywalnych, czynników. Musicie być zatem uważni i elastyczni.



Każde negatywne wydarzenie powinno być traktowane priorytetowo i musi zostać rozwiązane szybko i w przejrzysty sposób. Bądźcie przygotowani na sytuacje, w których będziecie zmuszeni zmienić program, żeby zaradzić problemom. Jednak nie wszystkie trudne sytuacje są łatwo zauważalne. Bieżąca ewaluacja i konsultacje, które umożliwią młodym ludziom wypowiedzenie się w zaufanym otoczeniu, mogą pomóc w identyfikacji takich sytuacji, a tym samym w opracowaniu strategii reagowania na nie.

W zarządzaniu konfliktami pomoc może zawarcie **umowy (grupowej)** (👉 s. 46). Zainicjujcie otwarty dialog i zaproście młodych ludzi do podzielenia się tym, co jest dla nich ważne podczas interakcji z innymi. Pracując nad umową będą mogli zastanowić nad własnymi potrzebami, ale także wysłuchać życzeń innych uczestników projektu i rozwinąć empatię. W sytuacjach konfliktowych porozumienie

zawarte przez członków grupy będzie ważnym punktem odniesienia.

W zespołach mieszanych mogą pojawić się **obawa i niepewność**. Pewne zachowania, np. impulsywność lub krótki czas koncentracji uwagi (możliwe u młodych ludzi z zaburzeniami neurorozwojowymi, ADHD lub zespołem Downa), mogą prowadzić do irytacji lub potrzeby zdystansowania się od członków grupy. W pewnym momencie staje się to widoczne – spróbujcie zidentyfikować taką sytuację, zanim wymknie się spod kontroli. Otwarta i szczerza rozmowa może pomóc rozwiązać tego rodzaju problemy.

Czasami ludzie nie chcą nawiązywać **kontaktu fizycznego** z osobą z niepełnosprawnością fizyczną lub sprzężoną i wyrażają to w sposób, który może kogoś zranić. Konieczne jest zapobieganie tego rodzaju sytuacjom. Na początku warto unikać metod pracy uwzględniających różne formy

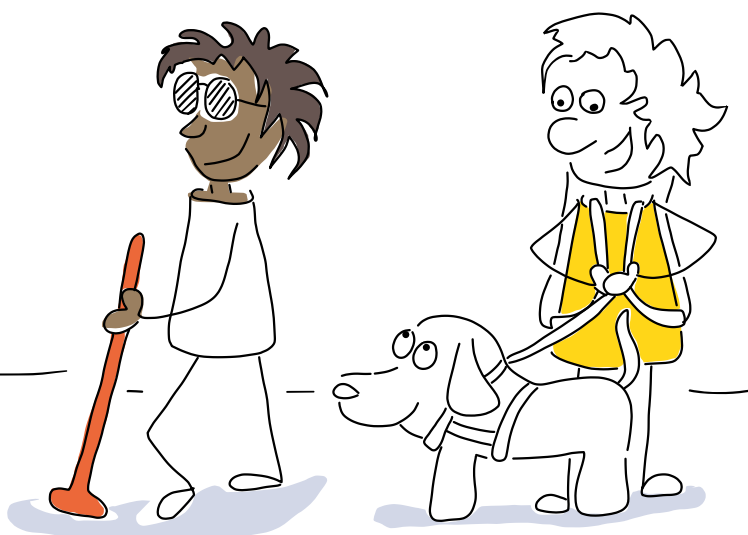


kontakty fizyczne, aby dać młodym ludziom czas na dostosowanie się i lepsze poznanie. Możecie również wykorzystać swoją pozycję w projekcie, by być wzorem do naśladowania. Wasze interakcje z osobami w grupie są ważnym przykładem dla wszystkich uczestników przedsięwzięcia.

Ocena ryzyka – zespół projektowy

➤ Poinformujcie zespół o strategii zarządzania ryzykiem. Upewnijcie się, że jego członkowie znają plan oceny ryzyka, a także procedury i ustalenia dotyczące bezpieczeństwa w danej lokalizacji. **Ustalcie jasny podział obowiązków i odpowiedzialności** oraz omówcie plany działania, by wszyscy wiedzieli, co robić lub kogo zaangażować w przypadku wystąpienia trudnej lub awaryjnej sytuacji.

➤ Udostępnicie zespołowi listy kontaktów, zawierające **numery telefonów alarmowych**, numery do liderów grup i innych osób zaangażowanych w projekt.



➤ Członkowie zespołu odgrywają w projekcie ważne role. Budują indywidualne relacje z młodymi ludźmi i obserwują różne sytuacje w trakcie realizacji działań. Perspektywa i podejście **każdego** z nich mają ogromne znaczenie, ponieważ nie ma osoby, która będzie uczestniczyć w każdej sytuacji. Uświadamiaj to członkom zespołu. **Poruszajcie kwestie niepewności, rozmawiajcie o trudnych sytuacjach i możliwych kierunkach działania** z wyprzedzeniem, aby ich na nie przygotować.

➤ Uświadomcie członkom zespołu **wartości wynikające z pracy z młodzieżą** i pokażcie im, w jaki sposób można je zastosować w praktyce.

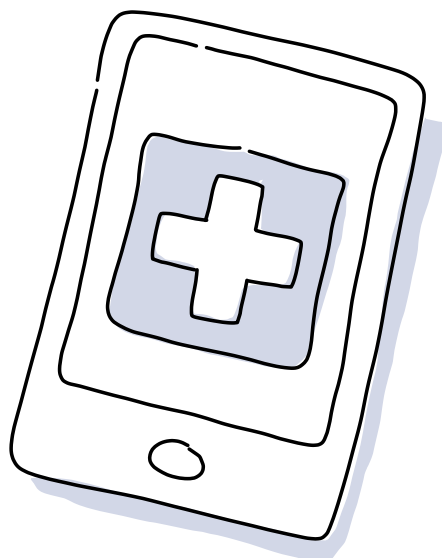
➤ Upewnijcie się, że **liderzy grup posiadają wszystkie ważne informacje o osobach biorących udział w projekcie** i poinformujcie członków zespołu o istotnych aspektach związanych z uczestnikami, np. alergiach pokarmowych, epilepsji (istotne, jeśli używane jest migoczące światło), lekach, a także sytuacjach wywołujących emocje. Liderzy grup powinni również mieć numery kontaktowe do rodzin uczestników, aby mogli się z nimi porozumieć w nagłych wypadkach.

➤ Zbudujcie oparte na zaufaniu relacje między wszystkimi zaangażowanymi stronami, abyście mogli **wspierać się nawzajem** w krytycznych momentach i w trudnych sytuacjach.

- Prowadźcie z zespołem **regularną (codzienną)** ewaluację. Dzięki temu procesowi można dostrzec trudności i wyzwania, a także zapobiec sytuacjom kryzysowym. Wraz z członkami zespołu możecie wspólnie poszukiwać odpowiednich rozwiązań, dzięki czemu będziecie w stanie szybko reagować i wprowadzać niezbędne korekty do projektu.
- Omówcie z zespołem kwestię **bezpieczeństwa młodych ludzi**. Zwiększajcie wiedzę na temat ochrony dzieci, a także na temat niewłaściwych zachowań (takich jak negatywne etykietowanie, dyskryminacja, wykluczenie) i przeciwdziałania takim postawom.

- Wyczułcie członków zespołu na **rozpoznanie zachowań dyskryminacyjnych** i zapewnijcie im odpowiednie szkolenia w tym zakresie.

➤ **Guidelines for good practice. Young person safety and youth exchange programmes [Wytyczne w zakresie dobrych praktyk. Bezpieczeństwo młodzieży i młodzieżowe programy wymiany]** (Léargas 2004) zawierają cenne informacje na temat bezpieczeństwa młodzieży podczas wymian.



Działania po zakończeniu projektu



Projekty młodzieżowe nie kończą się w momencie pożegnania z uczestnikami. Duża część procesu uczenia się odbywa się po ich zakończeniu, kiedy wszyscy wracają do domu i mają czas na przeanalizowanie swoich doświadczeń.

Follow-up to kluczowy proces w ewaluacji i monitorowaniu projektu – podobnie jak w jego zrównoważonym planowaniu, podnoszeniu jakości pracy z młodymi ludźmi oraz udzielaniu im wsparcia. Na tym etapie **należy skupić się na aspektach związanych z włączeniem, różnorodnością i uczestnictwem młodzieży z mniejszymi możliwościami** w projekcie.

Oto kilka przykładów tego, w jaki sposób działania prowadzone po projektach mogą wpływać na zwiększenie inkluzywności tych przedsięwzięć, a także zaangażowanych w nie osób:

- Zaproście **członków zespołu projektowego** do zastanowienia się nad doświadczeniami w pracy z grupami o różnym stopniu niepełnosprawności. Jest to dla nich ważny krok na drodze rozwoju i uczenia się na podstawie doświadczeń innych osób. Porozmawiajcie o trudnościach, a także sukcesach i zachęćcie członków zespołu do przedstawienia ich punktów widzenia i podobnych doświadczeń.

Dowiedzcie się, czego się nauczyli i co następnym razem zrobiliby inaczej, by być bardziej włączającymi i wrażliwymi na różnorodność. Zapytajcie, jakie modyfikacje moglibyście wprowadzić, żeby poprawić jakość ich pracy. Zachęćcie ich do udziału w odpowiednich szkoleniach, aby mogli się rozwijać.



Zapoznajcie się z **metodą peer consulting (doradztwo wzajemne)** (bit.ly/3tR7cGv), aby zapewnić wsparcie zespołowi dzięki wykorzystaniu wiedzy i doświadczenia jego członków współpracowników.

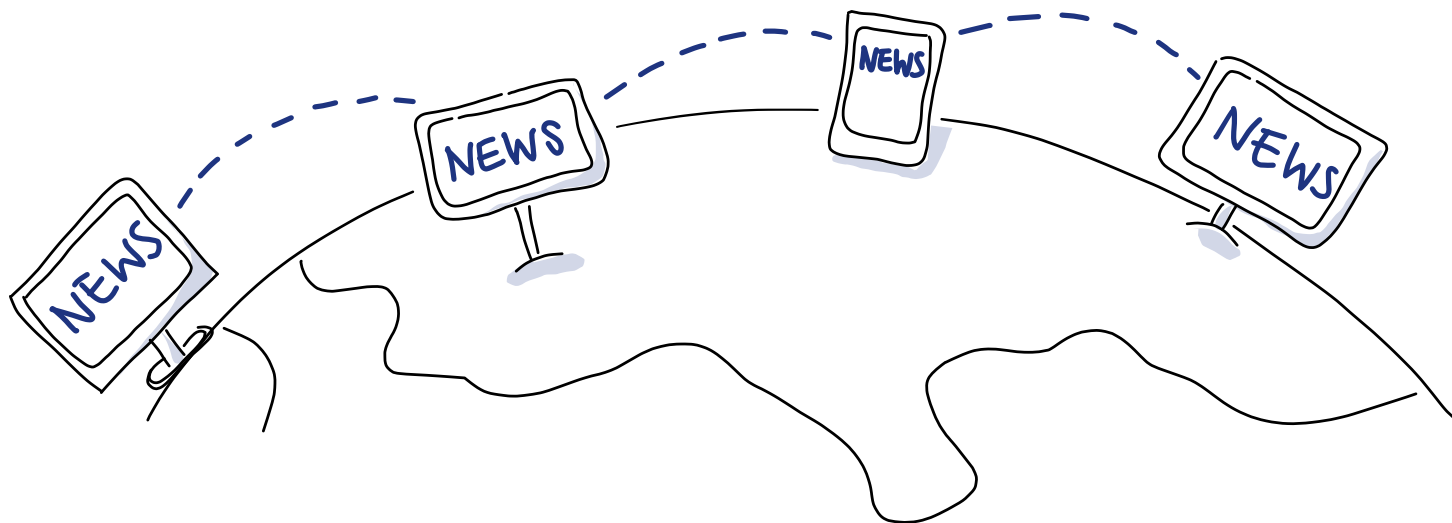
- Często bywa tak, że **liderzy grup** na co dzień zawodowo pracują z uczestnikami. Podczas włączających projektów młodzieżowych obserwują aktywność i zachowanie młodych ludzi w nowym środowisku. Ponieważ mogą spojrzeć na proces z zewnątrz, często są pozytywnie zaskoczeni tym, co widzą. Zachęćcie ich do refleksji nad nową perspektywą, ponieważ może ona **znacząco wpłynąć na ich podejście zawodowe**. Zbierzcie od nich informacje zwrotne i porady dotyczące długoterminowego rozwoju projektu włączającego, ponieważ mają oni konkretną wiedzę na temat uczestników.



➔ Przeprowadźcie ewaluację projektu w ramach **międzysektorowej sieci partnerskiej**. Uwzględnijcie informacje zwrotne otrzymane od uczestników, członków zespołu i liderów grup. Zastanówcie się, jakie z nich płyną wnioski. Przyjrzyjcie się wyznaczonym celom. Czy jesteście zadowoleni ze współpracy w sieci partnerskiej? Czy powinniście zaprosić nowe instytucje (np. te pracujące z określonymi grupami docelowymi)? Czy udało się wam dotrzeć do nowych grup docelowych? Czy projekt był tak różnorodny, jak tego oczekiwaliście? Czy łatwo było znaleźć potencjalnych uczestników, czy musieliście zmodyfikować materiały i strategie komunikacji, by zwiększyć zasięg i objąć nim nowe grupy? Czego się nauczyliście i co chcecie poprawić, żeby wasze projekty stały się bardziej włączające i różnorodne? Udokumentujcie wyniki dyskusji, by móc je wykorzystać podczas następnego projektu włączającego.

Rozpowszechniajcie informacje!

Zwiększanie widoczności oraz upowszechnianie i wykorzystywanie jego rezultatów i sukcesów są niezbędne, aby dotrzeć z nimi do **znacznie większej liczby odbiorców niż ci**, którzy wzięli w nim udział. Dzięki takim działaniom możliwy jest również wpływ na włączającą pracę z młodzieżą w Europie. Korzystając z różnych strategii upowszechniania, możecie zapoznać innych z wynikami projektu, zgromadzoną wiedzą i istotnymi doświadczeniami, a tym samym zainspirować ich do działań i zaangażowania. **Upowszechnianie rezultatów projektu może być też narzędziem umożliwiającym umieszczenie włączenia i różnorodności w głównym nurcie polityki.**



Pomysły na upowszechnianie projektu:

- Opracujcie z partnerami strategię upowszechniania **już w fazie przygotowawczej**, dzięki czemu będziecie mogli rozpocząć tego rodzaju działania natychmiast po rozpoczęciu projektu. Weźcie pod uwagę perspektywy i wymagania wszystkich zaangażowanych stron i zastanówcie się, **co i dlaczego chcecie przekazać** poprzez swoje działania, a także do kogo chcecie dotrzeć, zwłaszcza w związku z kwestiami włączenia i różnorodności.
- **Upowszechniajcie rezultaty, doświadczenia, metody i dobre praktyki** w projektach, by **wprowadzić włączenie i różnorodność do głównego nurtu** oraz zainspirować inne organizacje młodzieżowe i osoby pracujące z młodzieżą do włączającej pracy. Rozpowszechniajcie rezultaty za pośrednictwem odpowiednich sieci partnerskich, mediów społecznościowych lub stron internetowych, takich jak SALTO-YOUTH Toolbox lub platforma rezultatów projektów E+. Starajcie się dotrzeć do osób z niepełnosprawnościami, aby zwrócić uwagę na wasz projekt i międzynarodowe inicjatywy młodzieżowe na rzecz włączenia.

- Udostępniajcie wypracowane materiały upowszechniające – w ten sposób pokażecie prawdziwie włączający charakter waszego przedsięwzięcia. Będziecie też mogli dotrzeć z rezultatami projektu do nowych grup docelowych, znaleźć nowych partnerów, a także zainteresowaną młodzież.

- **Młodzi ludzie są ważnymi multiplikatorami projektów międzynarodowych.** Zaangażujcie ich, aby mogli opowiadać swoje historie, dzielić się doświadczeniami i **informować rówieśników** o możliwościach programów E+ Młodzież i EKS. Zachęćcie ich do napisania sprawozdania do waszego biuletynu lub zorganizowania wydarzenia w danej organizacji lub społeczności lokalnej przy wsparciu partnerów projektu.

Powrót do domu


Młodzi ludzie powrócą do swoich środowisk w pewien sposób odmienieni poprzez doświadczenia i wiedzę zdobyte w ramach projektu. W związku z tym mogą mieć trudności z **odnalezieniem się w roli**, którą wcześniej odgrywali w grupie rówieśniczej lub rodzinie. Być może na tym etapie będą potrzebowali **spersonalizowanego wsparcia**. Uczestnicy projektu mają również wiele informacji do przetworzenia, a w ich najbliższym otoczeniu nie zawsze są osoby, do których mogliby się w tej sprawie zwrócić. Omówcie możliwość udzielenia im tego rodzaju wsparcia nawet w początkowej fazie projektu, aby podkreślić, że jest to kluczowy element całego procesu i wymaga przygotowania.




Wymieniajcie się dobrymi praktykami, aby partnerzy i liderzy grup mogli opracować strategię wsparcia.

Upewnijcie się, że młodzi ludzie mają w swoim otoczeniu osoby, do których mogą się zwrócić z prośbą o wsparcie. Pomyślcie o metodach lub strategiach coachingowych **wspierających proces przemiany uczestnika projektu**. Jeśli on się zgodzi, zaangażujcie się młodych ludzi (rodzinę, przyjaciół, powierników), żeby proces był jak najbardziej włączający.

Wskażcie młodym ludziom, w jaki sposób mogą wykorzystać swoje nowe umiejętności, wiedzę i perspektywy, aby uczestniczyć w działaniach społecznych i pracy z młodzieżą lub **zaangażować się** w życie lokalnych społeczności. Przygotujcie dla nich przegląd miejscowych grup i inicjatyw, a także innych możliwości, takich jak sieć **EuroPeers** (👉 bit.ly/40facZ4). Zapoznajcie ich z ofertami **programu E+ Młodzież i EKS**, takimi jak działania wspierające uczestnictwo młodzieży (KE 2021b) lub projekty EKS (👉 bit.ly/40iTwQC i 👉 bit.ly/40fkrge).




Pomysły na aktywne zaangażowanie młodzieży można znaleźć w 👉 **modelu wsparcia rówieśniczego młodzieży DARE** (DARE DisAble the barRiErs 2020).



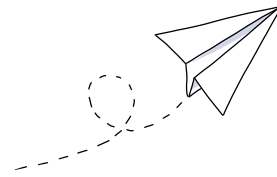
Byłem bliski zrezygnowania ze szkoły. Miałem szczęście, że lokalna organizacja zaprosiła mnie do udziału we włączającym projekcie wymiany młodzieży, w ramach którego trafiłem do Polski. To był mój pierwszy wyjazd za granicę. Nie mówiłem zbyt dobrze po angielsku. Na początku byłem nieśmiały i miałem trudności, a na końcu... nie chciałem wyjeżdżać i było pełno łez. W jakiś sposób to doświadczenie mnie zmieniło, a kiedy usłyszałem, że mogę pojechać po raz drugi następnego lata, naprawdę przyłożyłem się do nauki. Bardzo mi też pomogli pracownicy organizacji młodzieżowej, która zorganizowała wyjazd. Nie tylko poprawiłem swój angielski, ale na pewno skończę szkołę w tym roku. Te doświadczenia zmieniły moje życie.

uczestnik międzynarodowego włączającego projektu młodzieżowego Building Bridges (Rumunia)





Wsparcie finansowe na rzecz włączenia społecznego w programach Erasmus+ i Europejski Korpus Solidarności



W ramach programów E+ Młodzież i EKS dostępne są **dotatkowe środki finansowe na rzecz włączenia społecznego**, ponieważ włączenie i różnorodność są priorytetami w obu tych inicjatywach. Niektóre narzędzia wsparcia zostały już wymienione w tej publikacji, w tym miejscu znajdziecie ich podsumowanie – przegląd dostępnych możliwości.

Pamiętaj: Włączenie musi być uwzględnione w projekcie od samego początku, aby zapobiegać pojawieniu się barier uczestnictwa. Dotyczy to również budżetu. Kluczowe jest **zaplanowanie dodatkowych kosztów już na etapie składania wniosku o dofinansowanie**. Zastanówcie się nad zaangażowaniem dodatkowych liderów grup, osób towarzyszących lub innych niezbędnych ludzi i uwzględnijcie te wydatki we wniosku.



WAŻNE

Oczywiście nie zawsze już na samym początku da się przewidzieć wszystkie potrzeby związane z włączeniem, ponieważ niektóre z nich i idące za nimi koszty mogą pojawić się dopiero wtedy, gdy będzie wiadomo, kto weźmie udział w projekcie. Aby jednak ubiegać się o wsparcie finansowe związane z włączeniem w ramach programów E+ Młodzież i EKS, już na etapie składania

wniosku – o ile jest to możliwe – należy wskazać ewentualne potrzeby. Instytucje posiadające akredytację w programie E+ lub Znak Jakości EKS mogą wnioskować o wsparcie finansowe przeznaczone na włączenie także na etapie realizacji projektu (zob. poniżej). Jednak w przypadku indywidualnych wniosków projektowych w programach E+ Młodzież lub EKS nie ma możliwości ubiegania się o dodatkowe finansowanie na późniejszym etapie, nawet jeśli pojawią się potrzeby, których nie dało się przewidzieć na etapie składania wniosku. Postarajcie się uzyskać wszelkie niezbędne informacje i jak najdokładniej oszacować wasze potrzeby finansowe. Oznacza to również, że powinniście rozważyć koszty związane z włączeniem osób z niepełnosprawnościami, jeśli planujecie do nich dotrzeć i je zaangażować. Jeśli nie macie pewności, jakie koszty powinniście uwzględnić lub nie wiecie, jak uzyskać środki na włączenie, możecie zwrócić się o poradę do specjalistów ds. programów lub włączenia społecznego w Narodowej Agencji Programu Erasmus+ i Europejskiego Korpusu Solidarności.



Wsparcie finansowe na rzecz włączenia społecznego

We wszystkich formatach projektów w ramach Akcji 1. programu E+ Młodzież oraz EKS można uzyskać dofinansowanie kosztów poniesionych w związku z indywidualnymi potrzebami młodych osób z niepełnosprawnościami. Tego rodzaju koszty mogą dotyczyć: usunięcia barier fizycznych lub utrudniających komunikowanie się (np. wynajęcie autobusu przystosowanego do przewozu osób z niepełnosprawnościami lub zapewnienie tłumaczy języka migowego), zatrudnienia asystenta osoby niepełnosprawnej, wynajmu sprzętu pomocniczego, zakupu specjalistycznych artykułów podróżnych, zapewnienia dodatkowej opieki medycznej i ubezpieczenia koniecznego do realizacji projektu czy zorganizowania wizyty przygotowawczej. Środki można otrzymać także na działania podejmowane z grupami trudno dostępnymi (np. młodymi ludźmi, którzy nie uczą się, nie pracują ani nie przygotowują się do zawodu [Networking Activities – NEET] lub mieszkańcami obszarów wiejskich), opracowywanie materiałów projektowych zgodnych z zasadami dostępności oraz informowanie o swojej aktywności.

Wszystkie formaty projektów mają bardzo podobny mechanizm finansowania:

➤ **Wsparcie finansowe działań związanych z włączeniem na podstawie kosztów jednostkowych:** Można ubiegać się o dodatkowe finansowanie w przypadku każdego uczestnika z mniejszymi szansami (z wyłączeniem liderów grup, osób towarzyszących i facylitatorów) na podstawie

kosztów jednostkowych (nie dostępne w przypadku działań na rzecz uczestnictwa młodzieży i projektów solidarnościowych). W Europejskim Korpusie Solidarności wsparcie to musi wiązać się ze ściślejszą opieką mentorską (➤ s. 44) podczas przygotowania, realizacji i procesu follow-up spersonalizowanych działań wspierających uczestnictwo młodych osób z mniejszymi szansami.

➤ **Wsparcie finansowe działań związanych z włączeniem na podstawie kosztów rzeczywistych (Erasmus+ Młodzież) i kosztów nadzwyczajnych (Europejski Korpus Solidarności)**

➔ W przypadku wystąpienia wyższych kosztów związanych z włączeniem w programie **E+ Młodzież** można ubiegać się o ich pełne pokrycie, jeśli są bezpośrednio związane z potrzebami uczestników z mniejszymi szansami (w tym liderów grup i facylitatorów) oraz osób towarzyszących. Dotyczy to także uzasadnionych kosztów podróży i utrzymania, jeśli nie zostały uwzględnione dla tych uczestników we wniosku w ramach kategorii budżetowych „koszty podróży” i „wsparcie indywidualne”. Wszystkie koszty muszą być uzasadnione przez wnioskodawcę i zatwierdzone przez Narodową Agencję. W takim przypadku środki finansowe zostaną przyznane na podstawie rzeczywistych wydatków. Odpowiednie dokumenty będą musiały zostać dołączone do raportu końcowego.



➔ W ramach **projektów EKS** można ubiegać się o pokrycie 100% kosztów związanych z uzasadnionymi dostosowaniami lub inwestycjami bezpośrednio wynikającymi z potrzeb osób z niepełnosprawnościami lub osób im towarzyszących. Mogą one być również powiązane ze ściślejszą opieką mentorską i zastąpić wsparcie w zakresie włączenia na podstawie kosztów jednostkowych, jeśli te ostatnie nie pokrywają co najmniej 80% poniesionych wydatków.

➔ **Wsparcie finansowe działań związanych z włączeniem na dodatkowy wniosek:** Jeśli posiadacie akredytację w programie E+ Młodzi lub Znak Jakości EKS, możecie **w trakcie realizacji projektu ubiegać się o dodatkowe wsparcie przeznaczone na włączenie na podstawie rzeczywistych wydatków.** Jeśli na przykład zdacie sobie sprawę z tego, że koszty związane z indywidualnymi potrzebami młodych ludzi są znacznie wyższe, niż przewidywaliście w momencie składania wniosku (np. osoba

z przewlekłą chorobą potrzebuje większego wsparcia podczas projektu, osoba niesłysząca dołączyła do projektu i potrzebuje tłumaczenia na język migowy), możecie ubiegać się o ich sfinansowanie przez 12 miesięcy od daty rozpoczęcia projektu.

Przykłady możliwości realizacji projektu: różne formaty dla różnych projektów

Wymiany młodzieży w ramach programu Erasmus+

➔ **Projekty krótkoterminowe** (od 5 do 21 dni) dają możliwość zdobycia pierwszych międzynarodowych doświadczeń w bezpiecznych warunkach. Młodzi ludzie mogą uczestniczyć w nich razem z grupą rówieśników lub osobami, które już znają. Niektórzy członkowie grupy mogą realizować działania lokalnie.

➔ **Mniejsza liczba uczestników:** W wymianach młodzieżowych, w których biorą udział wyłącznie młodzi ludzie o mniejszych szansach, minimalna liczba uczestników jest obniżona do 10.



➤ **Wizyty przygotowawcze** (👉 s. 24) wpływają na jakość działań projektowych dzięki ułatwieniu ich planowania i przygotowania. W przypadku aktywności angażujących młodzież z mniejszymi szansami wizyta przygotowawcza może pomóc w upewnieniu się, że na miejscu zaspokojone będą indywidualne potrzeby uczestników. W tego rodzaju wizycie może wziąć udział przedstawiciel osób z niepełnosprawnościami przewidzianych do udziału w projekcie, który może pomóc w przygotowaniu planowanych działań z uwzględnieniem rzeczywistych potrzeb grupy docelowej. Wizyta przygotowawcza może być finansowana na podstawie kosztów jednostkowych. Spotkanie przygotowawcze wymaga zatwierdzenia przez Narodową Agencję Programu Erasmus+ i Europejskiego Korpusu Solidarności.

Projekty wolontariatu w programie Europejski Korpus Solidarności

➤ **Krótkoterminowy wolontariat indywidualny** (od 2 tygodni do 2 miesięcy) to łatwy i dostępny start dla młodych ludzi z mniejszymi szansami oraz możliwość późniejszej realizacji indywidualnego wolontariatu długoterminowego (do 12 miesięcy). W wyjątkowych przypadkach projekty wolontariatu mogą również być realizowane krajowo, aby zachęcić młodych ludzi o mniejszych szansach i ułatwić im uczestnictwo. Nie dotyczy to wszystkich krajów uczestniczących w programie – aby uzyskać szczegółowe informacje w tym zakresie, skontaktuj się z Narodową Agencją EKS.

➤ **Projekty wolontariatu grupowego** umożliwiają uczestnikom realizację wspólnego przedsięwzięcia trwającego od 2 tygodni do 2 miesięcy. Takie inicjatywy dają możliwość zdobywania pierwszych doświadczeń wolontariackich w bezpiecznych warunkach. Młodzi ludzie mogą na przykład realizować projekt z grupą młodzieżową lub osobą, którą już znają. W przypadku niektórych członków zespołu działania mogą odbywać się lokalnie. Większość projektów wolontariatu można realizować krajowo, aby zachęcić do działania młodych ludzi z mniejszymi szansami i ułatwić im uczestnictwo.

➤ **Wizyty przygotowawcze** (👉 s. 24) w miejscu wolontariatu, w którym mają wziąć udział młodzi ludzie z mniejszymi szansami. Dzięki takim wyjazdom można zyskać pewność, że określone potrzeby uczestników projektu zostaną zaspokojone. Przedstawiciel uczestników może wziąć udział w wizycie, by pomóc w przygotowaniach i opracowywaniu działań projektowych, dzięki czemu oczekiwania grupy docelowej będą uwzględniane od samego początku. Wizyta przygotowawcza może być finansowana na podstawie kosztów jednostkowych. Spotkanie przygotowawcze wymaga zatwierdzenia przez Narodową Agencję.

➤ Możliwe jest sfinansowanie **wzmocnionej opieki mentorskiej** w celu zapewnienia odpowiedniego wsparcia młodym ludziom z mniejszymi



szansami (np. dostarczenie im wsparcia „krok po kroku” lub zwiększenia częstotliwości spotkań).

Działania na rzecz partycypacji młodzieży (Erasmus+) i projekty solidarnościowe (Europejski Korpus Solidarności)

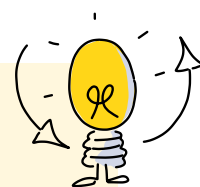
- ➔ **Dopuszczalne są działania lokalne prowadzone przez młodych ludzi**, dzięki czemu mogą oni zdobyć pierwsze doświadczenia w znanym sobie środowisku. Rolą organizacji w takich projektach jest wsparcie młodzieży w wypełnieniu procedur administracyjnych i znalezieniu trenera (patrz poniżej).
- ➔ **Parametry projektów są elastyczne** (np. czas trwania, maksymalna liczba uczestników, działania lokalne/krajowe/międzynarodowe, tematy), dzięki czemu można je łatwo dostosować do konkretnych potrzeb młodych osób z mniejszymi szansami.
- ➔ **Młodzi ludzie wnoszący wspólnie jako grupa nieformalna mogą uzyskać wsparcie trenerów** podczas realizacji projektu (maksymalnie przez 12 dni). Wsparcie finansowe na zatrudnienie trenera musi być uzasadnione i zatwierdzone przez Narodową Agencję.
- ➔ **Koszty związane z uczestnikami z mniejszymi szansami** (w EKS odnoszące się do członków grupy składającej wniosek lub, do maksymalnej kwoty, do grupy docelowej projektu) i osobami towarzyszącymi są pokrywane na podstawie rzeczywistych

wydatków. Muszą one zostać uzasadnione przez wnioskodawcę i zatwierdzone przez Narodową Agencję.

Każdy kraj w Europie i każdy przypadek jest inny. Dlatego dana Narodowa Agencja będzie musiała ocenić, czy złożone wnioski są uzasadnione, biorąc pod uwagę grupę, z którą pracujecie. Nie zapomnijcie wyjaśnić, dlaczego wasz projekt potrzebuje danego rodzaju wsparcia.

REFLEKSJA

Przyjrzyjcie się realizowanym projektom i weźcie pod uwagę to, co przeczytaliście w tym *Przewodniku*. Odpowiedzcie na pytanie: jakie kwoty wsparcia finansowego są konieczne, aby uwzględnić włączenie i różnorodność w realizowanym przez was projekcie młodzieżowym i wesprzeć indywidualne potrzeby uczestników z mniejszymi szansami, a także umożliwić im udział w waszym przedsięwzięciu na równych zasadach?



Jak to działa w E+ i EKS?

Szczegółowe informacje na temat mechanizmów finansowania można znaleźć w ➔ **Przewodniku po programie Erasmus+ (KE 2021a)** i ➔ **Przewodniku po Europejskim Korpusie Solidarności (EKS 2021)**.



Bibliografia

Călăfăteanu, A.M. i García Lopez, M.A. (2017). W: T-Kit 8: *Social inclusion*, [👉 book.coe.int/en/training-kits-youth/7484-t-kit-8-social-inclusion-2017-edition.html](https://book.coe.int/en/training-kits-youth/7484-t-kit-8-social-inclusion-2017-edition.html). Strasbourg: Council of Europe.

Chupina, K. (2012a). *Disability and Disablism*. W: *COMPASS Manual on Human Rights Education for Young People*, [👉 www.coe.int/en/web/compass/disability-and-disablism](https://www.coe.int/en/web/compass/disability-and-disablism). Strasbourg: Council of Europe.

Chupina, K. (2012b). *Youth and disabilities*, [👉 pjp-eu.coe.int/en/web/youth-partnership/youth-and-disabilities](https://pjp-eu.coe.int/en/web/youth-partnership/youth-and-disabilities). Strasbourg: Council of Europe.

Chupina, K., Totter, E. i Nikolic, M. (2020). *Training modules: How to set up an inclusive international youth project*, [👉 ijab.de/fileadmin/redaktion/PDFs/Shop_PDFs/VisionInclusion_TrainingModule_ENG.pdf](https://ijab.de/fileadmin/redaktion/PDFs/Shop_PDFs/VisionInclusion_TrainingModule_ENG.pdf). Bonn: International Youth Service of the Federal Republic of Germany.

Crenshaw, K. i Dobson, A. (2016). *The urgency of intersectionality*, [👉 www.ted.com/talks/kimberle_crenshaw_the_urgency_of_intersectionality#t-931441](https://www.ted.com/talks/kimberle_crenshaw_the_urgency_of_intersectionality#t-931441). TED talk.

DARE DisAble the barRiErs (2020). *DARE Youth Peer Support Model*. W: *DARE Digital Storytelling Handbook of Empowerment!*, [👉 dare-project.de/pl/handbook](https://dare-project.de/pl/handbook).

EKS (2021). *Przewodnik po Europejskim Korpusie Solidarności*, [👉 eks.org.pl/brepo/panel_repo_files/2022/11/24/puzphv/european-solidarity-corps-guide-2023-pl.pdf](https://eks.org.pl/brepo/panel_repo_files/2022/11/24/puzphv/european-solidarity-corps-guide-2023-pl.pdf). Bruksela: Komisja Europejska.

KE (2021a). *Przewodnik po programie Erasmus+*, [👉 erasmus-plus.ec.europa.eu/document/erasmus-programme-guide-2023-version-2-211222](https://erasmus-plus.ec.europa.eu/document/erasmus-programme-guide-2023-version-2-211222). Bruksela: Komisja Europejska.

KE (2021b). *Youth participation activities*, [👉 erasmus-plus.ec.europa.eu/programme-guide/part-b/key-action-1/youth-participation#footnote1_zdontu3](https://erasmus-plus.ec.europa.eu/programme-guide/part-b/key-action-1/youth-participation#footnote1_zdontu3). Brussels: European Commission.

KI (2017). *Perspective Inclusion. Language and communication in international inclusive education*, [👉 www.kreisau.de/fileadmin/Perspektive_Inklusion/170713_KI_PUB_ENG.pdf](https://www.kreisau.de/fileadmin/Perspektive_Inklusion/170713_KI_PUB_ENG.pdf). Kreisau-Initiative e.V.



KI (2018). *Brückenschlag in Griechenland : Building Bridges goes Greece : Diversity*,
👉 www.youtube.com/watch?app=desktop&v=D13-tqy42Zc&list=PLEKCL6Y44z50n4lj6gqUea-kxTzeuTxUt. Kreisau-Initiative e.V.

Léargas (2004). *Guidelines for good practice. Young person safety and youth exchange programmes*, 👉 www.salto-youth.net/downloads/toolbox_tool_download-file-578/YouthRiskSafety.pdf. Dublin: Léargas.

NCB (2017). *Factsheet 4 Barriers of participation*, 👉 councilfordisabledchildren.org.uk/resources/all-resources/filter/inclusion-send/factsheet-4-barriers-participation. London: National Children's Bureau – Council for Disabled Children.

ONZ (2006). *Konwencja ONZ o prawach osób niepełnosprawnych*, Preambuła (e),
👉 bip.brpo.gov.pl/pl/content/konwencja-onz-o-prawach-osob-niepelnospawnych.
Nowy Jork: Organizacja Narodów Zjednoczonych.

SALTO-YOUTH (2021). *Inclusion and Diversity Strategy 2021–2027 [Strategia na rzecz włączenia i różnorodności w programach Erasmus+ i Europejski Korpus Solidarności na lata 2021–2027]*, 👉 www.salto-youth.net/inclusionstrategy.

Sapin, K. (2013). *Essential skills for youth work practice*, 👉 www.perlego.com/book/1431574/essential-skills-for-youth-work-practice-pdf. London: Sage Publications

Lektura dodatkowa

DARE DisAble the barRiErs (2020). *Praktyczny przewodnik DARE dotyczący inkluzji społecznej*, 👉 dare-project.de/dare-practical-guide-for-inclusion-2.

IJAB (2017). *An inclusion strategy for international youth work*, 👉 ijab.de/fileadmin/redaktion/PDFs/Shop_PDFs/VisionInklusion_Handreichung_engl.pdf.
Bonn: International Youth Service of the Federal Republic of Germany.

IJAB (red.) 2020. "Yes, let's do this! – But how?" – An illustrated story to organise inclusive international projects, 👉 www.vision-inklusion.de/en/yes-lets-do-this-but-how-an-illustrated-story-to-organise-inclusive-international-projects.html.
Bonn: International Youth Service of the Federal Republic of Germany.



O Autorce

Elżbieta Kosek od 2013 roku jest project managerem w **Kreisau-Initiative e.V. w Berlinie**. Włączając pracę z młodzieżą rozpoczęła w 2007 roku w zespole Międzynarodowego Domu Spotkań Młodzieży Fundacji „Krzyżowa” dla Porozumienia Europejskiego. Od tego czasu koordynuje i realizuje międzynarodowe włączające projekty młodzieżowe dla osób młodych w różnym wieku, zarówno z niepełnosprawnościami, jak i pełnosprawnych, które wywodzą się z różnych środowisk społecznych, ekonomicznych i edukacyjnych. Do jej najważniejszych projektów należą międzynarodowa włączająca wymiana młodzieży 🏠 **Building Bridges** [Przerzucanie Mostów]⁴ oraz 🏠 **International Inclusive Dance Festival** [Międzynarodowy Inkluzywne Festiwal Tańca]⁵. Jej filozofia to: *Im większa różnorodność, tym lepiej.*



⁴ Zob. bit.ly/3ZWzKud.

⁵ Zob. bit.ly/3PzO8Ug.





Narodowa Agencja Programu Erasmus+
i Europejskiego Korpusu Solidarności
Edukacja, Szkolenia, Młodzież



Programy **Erasmus+ i Europejski Korpus Solidarności na lata 2021–2027** są jeszcze bardziej włączające w porównaniu z ich wcześniejszą perspektywą. Specjalne wsparcie finansowe przeznaczone na włączenie, nowe formaty działań, uproszczenie procesów składania wniosków, a także możliwość szkoleń i nawiązywania kontaktów przez organizacje i pracowników młodzieżowych przyczyniają się do zwiększenia dostępności tych programów dla inicjatyw oddolnych, a także dla znacznej liczby młodych ludzi, którzy napotykają więcej przeszkód niż ich rówieśnicy w tym, by uczestniczyć w projektach międzynarodowych.

Przewodnik po europejskich projektach młodzieżowych włączających osoby z niepełnosprawnościami jest narzędziem dla organizacji i pracowników młodzieżowych, którzy realizują projekty europejskie, ale mają niewielkie doświadczenie w planowaniu młodzieżowych inicjatyw włączających osoby z niepełnosprawnościami i schorzeniami, lub które jeszcze nie prowadziły takich przedsięwzięć. Omówiono w nim kluczowe aspekty takich projektów oraz przedstawiono przykłady wyzwań wiążących się z tym zagadnieniem, z uwzględnieniem sposobów ich przezwyciężania. Celem publikacji jest zatem udzielenie wsparcia pracownikom młodzieżowym we wzmacnianiu i rozwijaniu umiejętności we włączającej i wrażliwej na różnorodność pracy z młodzieżą z niepełnosprawnościami i schorzeniami oraz zapewnienie im niezbędnej wiedzy w tym zakresie. Ponadto publikacja jest zaproszeniem do refleksji nad włączającym charakterem projektów młodzieżowych oraz do przeanalizowania potencjału włączającej pracy z tymi grupami młodych osób.

